

ISFS

Informe sobre la
situació financera i
de solvència

INFORME

2019

ISFS
Informe sobre la
situació financera i
de solvència

LA MÚTUA
DELS ENGINYERS



MUTUALITAT DELS ENGINYERS, M.P.S.

Informe especial de revisión independiente sobre la
Situación financiera y de Solvencia del ejercicio 2019

INFORME ESPECIAL DE REVISIÓN INDEPENDIENTE

A la Junta Rectora de
Mutualitat dels Enginyers, M.P.S.

Objetivo y alcance de nuestro trabajo

Hemos realizado la revisión, con alcance de seguridad razonable, del *Apartado D y E* y el anexo *Plantillas cuantitativas* del Informe sobre la Situación Financiera y de Solvencia (en adelante, el "ISFS") de la **Mutualitat dels Enginyers, M.P.S.** (en adelante "la Entidad") al 31 de diciembre de 2019 adjunto, preparados conforme a lo dispuesto en la Ley 20/2015, de 14 de julio, de ordenación, supervisión y solvencia de las entidades aseguradoras y reaseguradoras, en su normativa de desarrollo reglamentario y en la normativa de la Unión Europea de directa aplicación, con el objetivo de suministrar una información completa y fiable en todos los aspectos significativos, conforme al marco normativo de Solvencia II.

Este trabajo no constituye una auditoría de cuentas ni se encuentra sometido a la normativa reguladora de la actividad de la auditoría vigente en España, por lo que no expresamos una opinión de auditoría en los términos previstos en la citada normativa.

Responsabilidad de la Junta Rectora de la Entidad

La Junta Rectora de la Entidad es la responsable de la preparación, presentación y contenido del ISFS de conformidad con la Ley 20/2015, de 14 de julio, de ordenación, supervisión y solvencia de entidades aseguradoras y reaseguradoras, y su normativa de desarrollo y con la normativa de la Unión Europea de directa aplicación.

La Junta Rectora también es responsable de definir, implantar, adaptar y mantener los sistemas de gestión y control interno de los que se obtiene la información necesaria para la preparación del citado informe. Estas responsabilidades incluyen el establecimiento de los controles que consideren necesarios para permitir que los *Apartados D y E* y el anexo *Plantillas cuantitativas* del ISFS objeto del presente informe de revisión, estén libres de incorrección material debida a fraude o error.

Nuestra Independencia y Control de Calidad

Hemos realizado nuestro trabajo de acuerdo con las normas de independencia y control de calidad requeridas por la Circular 1/2017, de 22 de febrero, de la *Dirección General de Seguros y Fondos de Pensiones*, por la que se fija el contenido del informe especial de revisión de la situación financiera y solvencia, individual y de grupos, y el responsable de su elaboración, y por la Circular 1/2018, de 17 de abril, también de la *Dirección General de Seguros y Fondos de Pensiones*, por la que se desarrollan los modelos de informes, las guías de actuación y la periodicidad del alcance del informe especial de revisión sobre la situación financiera y de solvencia, individual y de grupos, y el responsable de su elaboración.

Nuestra Responsabilidad

Nuestra responsabilidad es llevar a cabo una revisión destinada a proporcionar un nivel de aseguramiento razonable sobre los *Apartados D y E* y el anexo *Plantillas cuantitativas* del ISFS al 31 de diciembre de 2019 de **Mutualitat dels Enginyers, M.P.S.** adjunto y expresar una conclusión basada en el trabajo realizado y las evidencias que hemos obtenido.

Nuestro trabajo de revisión depende de nuestro juicio profesional, e incluye la evaluación de los riesgos debidos a errores significativos.

Nuestro trabajo de revisión se ha basado en la aplicación de los procedimientos dirigidos a recopilar evidencias que se describen en la Circular 1/2017 de 22 de febrero, de la *Dirección General de Seguros y Fondos de Pensiones*, por la que se fija el contenido del informe especial de revisión de la situación financiera y solvencia, individual y de grupos, y el responsable de su elaboración, y en la Circular 1/2018, de 17 de abril, también de la *Dirección General de Seguros y Fondos de Pensiones*, por la que se desarrollan los modelos de informes, las guías de actuación y la periodicidad del alcance del informe especial de revisión sobre la situación financiera y de solvencia, individual y de grupos, y el responsable de su elaboración.

Los responsables de la revisión del ISFS han sido los siguientes:

- Revisor principal: MERCER CONSULTING, S.L.U., quien ha revisado los aspectos de índole actuarial, y es responsable de las labores de coordinación encomendadas por las mencionadas circulares.
- Profesional: UNIAUDIT OLIVER CAMPS, S.L., quien ha revisado todos los aspectos de índole financiero contable.

Tanto el actuario como el auditor asumen total responsabilidad por las conclusiones por ellos manifestadas en el informe especial de revisión.

Consideramos que la evidencia que hemos obtenido proporciona una base suficiente y adecuada para nuestra conclusión.

Conclusión

En nuestra opinión los *Apartados D y E* y el anexo *Plantillas cuantitativas* del Informe sobre la Situación Financiera y de Solvencia de **Mutualitat dels Enginyers, M.P.S.** al 31 de diciembre de 2019 adjunto, han sido preparados, en todos los aspectos significativos, conforme a lo dispuesto en la Ley 20/2015, de 14 de julio, de ordenación, supervisión y solvencia de las entidades aseguradoras y reaseguradoras, así como en su normativa de desarrollo reglamentario y en la normativa de la Unión Europea de directa aplicación, siendo la información completa y fiable.

Barcelona, a 6 de mayo de 2020

Revisor Principal:

MERCER CONSULTING, S.L.U.




Professional seal: **JOAN ÀNGEL VERGÉS GUERRA**, **COL·LEGI D'ACTUARIS DE CATALUNYA**, **Col·legiat núm. 0159**

Joan Àngel Vergés Guerra
CAC nº 0159
Actuario

Profesional:

UNIAUDIT OLIVER CAMPS, S.L.




Professional seal: **COL·LEGI DE CENSORS JURATS DE COMPTES DE CATALUNYA**, **ROAC Núm. S2213**, **BARCELONA**

Xavier Oliver Blanco
R.O.A.C. nº 20734
Socio Auditor

**Col·legi
de Censors Jurats
de Comptes
de Catalunya**

UNIAUDIT OLIVER CAMPS,
SL

2020 Núm. 20/20/02496

IMPORT COL·LEGIAL: 30,00 EUR

Informe sobre treballs diferents
a l'auditoria de comptes

la mútua

dels enginyers

Informe sobre la
situació financera i
de solvència

ISFS

CONTINGUT

	RESUM	4
A.	A. ACTIVITAT I RESULTATS	7
	A.1 Activitat	8
	A.2 Resultats en matèria de subscripció	10
	A.3 Rendiment de les inversions	11
	A.4 Resultats d'altres activitats	12
	A.5 Qualsevol altra informació significativa	13
B.	B. SISTEMA DE GOVERN	15
	B.1 Informació general sobre el sistema de govern	16
	B.2 Política d'aptitud i honorabilitat	24
	B.3 Sistema de gestió de riscos, inclosa l'autoavaluació de riscos i de solvència	25
	B.4 Sistema de control intern i verificació del compliment normatiu	27
	B.5 Funció d'auditoria interna	28
	B.6 Funció actuarial	29
	B.7 Externalització	30
	B.8 Qualsevol altra informació significativa	30
C.	C. PERFIL DE RISC	31
	C.1 Risc de subscripció	32
	C.2 Risc de mercat	38
	C.3 Risc creditici	45
	C.4 Risc de liquiditat	47
	C.5 Risc operacional	49
	C.6 Altres riscos significatius	50
D.	D. VALORACIÓ A EFECTES DE SOLVÈNCIA	51
	D.1 Valoració d'actius	52
	D.2 Valoració de provisions tècniques	55
	D.3 Valoració d'altres passius	61
	D.4 Mètodes de valoració alternatius	62
E.	E. GESTIÓ DEL CAPITAL	63
	E.1 Fons propis	64
	E.2 Capital de solvència obligatori i capital mínim obligatori	66
	E.3 Ús del submòdul de risc d'accions basat en la duració en el càlcul del capital de solvència obligatori	68
	E.4 Diferències entre la fórmula estàndard i qualsevol model intern utilitzat	69
	E.5 Incompliment del capital mínim obligatori i el capital de solvència obligatori	69
	ANNEX. GLOSSARI DE TERMES	70
	ANNEX. PLANTILLES QUANTITATIVES	72

RESUM

La Mutualitat dels Enginyers, M.P.S. (d'ara endavant, La Mútua) és una institució privada sense ànim de lucre que exerceix una modalitat asseguradora de caràcter voluntari, complementari i alternatiu al sistema de Seguretat Social obligatori mitjançant aportacions a quota fixa dels socis mutualistes i assegurats. Addicionalment, La Mútua és gestora de fons de pensions.

Com a entitat asseguradora, La Mútua està obligada a complir amb la normativa espanyola i europea sobre l'accés a l'activitat asseguradora, coneguda com a Solvència II.

Com a part fonamental de la informació requerida a l'efecte de supervisió, Solvència II exigeix a les empreses d'assegurances la publicació anual d'un Informe sobre la seva situació financera i de solvència (d'ara endavant, ISFS) que expliqui:

A.	L'activitat que desenvolupen.
B.	El sistema de govern de l'entitat.
C.	Els principis de valoració d'actius i passius aplicats a efectes de solvència.
D.	Els riscos assumits i els sistemes de gestió i control de riscos establerts.
E.	L'estructura, quantitat i qualitat dels seus fons propis i la gestió del capital.

La Junta Rectora és l'òrgan màxim d'administració, adreça o supervisió de La Mútua i assumeix la responsabilitat del compliment de les disposicions legals, reglamentàries i administratives relacionades amb Solvència II.

La Mútua disposa d'un sistema de govern que garanteix una gestió sana i prudent de la seva activitat. Aquest s'ajusta a la naturalesa, volum i complexitat de les operacions realitzades, dels riscos assumits i dels recursos humans i tecnològics disponibles.

La normativa de Solvència II defineix clarament quatre funcions fonamentals, que han d'estar presents al govern de les entitats:

- Gestió de Riscos
- Verificació del Compliment
- Auditoria interna
- Actuarial

“LA MÚTUA DISPOSA D'UN SISTEMA DE GOVERN QUE GARANTEIX UNA GESTIÓ SANA I PRUDENT”

“I D'UN SISTEMA EFICAZ DE GESTIÓ DE RISCOS”

Aquestes funcions estan degudament emmarcades en l'estructura de govern de La Mútua, estan coordinades entre si i reporten les seves conclusions i recomanacions tant a la Junta Rectora com a la Direcció General.

La Mútua compta amb polítiques escrites que han estat aprovades per la Junta Rectora d'acord a la normativa d'aplicació i que es revisen anualment.

Durant el 2019 en el context de la revisió anual de la Junta Rectora van ser modificats i actualitzats diferents aspectes de les següents polítiques: política de gestió de riscos, política d'informació a tercers i de les empreses, política de compliment penal i la política retributiva. Addicionalment en aquesta Junta es va modificar el document de Sistema de Govern amb la modificació de la denominació de la Comissió de prestacions socials (abans Comissió de prestacions extrareglamentàries).

Les entitats asseguradores, per la seva pròpia naturalesa, estan exposades principalment als riscos de subscripció, mercat, adequació d'actius i passius, contrapart, liquiditat, concentració i operacionals. Per a la seva gestió, La Mútua disposa d'un sistema eficaç de gestió de riscos, integrat en la seva estructura organitzativa i responsable de la presa de decisions. Aquest sistema comprèn les estratègies, processos i procediments d'informació necessaris per identificar, mesurar, vigilar, gestionar i reportar adequadament cada risc.

La Mútua analitza i quantifica els riscos als quals està exposada i els sotmet a una àmplia gamma de proves d'estrès per avaluar les necessitats globals de solvència.

El nivell de risc assumit per La Mútua és coherent amb les seves activitats, productes, operacions, estructura de capital, i les persones i mitjans per identificar-ho, mesurar-ho i controlar-ho. També s'ajusta a la tolerància, a la voluntat de risc acceptat i als objectius estratègics de La Mútua.

La Mútua va realitzar durant el 2019 una avaluació interna de riscos i solvència en la qual es va posar de manifest que el seu perfil de risc està alineat amb els requeriments de capital de solvència establerts en la normativa per a aquest nivell de risc.

“EL PERFIL DE RIESGO ESTABLECIDO POR LA MUTUA ES CONSERVADOR, CON EL OBJETIVO DE PRESERVAR SUS RECURSOS PROPIOS”

El perfil de risc establert per La Mútua és conservador amb l'objectiu de preservar els seus recursos propis.

En l'exercici 2019, La Mútua ha obtingut un resultat de: 215 mil euros per la seva activitat asseguradora i per l'activitat de gestió de fons de pensions.

A efectes de Solvència II, la valoració dels actius financers es realitza principalment amb preus cotitzats en mercats financers i la dels passius es duu a terme per la seva millor estimació. A continuació s'exposen les diferències pel que fa als estats financers:

Valoració Actiu / Passiu			
Actiu financer	Valor contable (estats financers)	Valor Solvència II	Diferència
Total	99.730	114.911	15.181
Passiu	Provisions tècniques (estats financers)	Provisions tècniques (Solvència II)	Diferència
Total negociu vida	101.515	108.343	6.828
Total negociu no vida	179	290	111

Xifres expressades en milers d'euros

A efectes de Solvència II, les provisions tècniques anteriors s'han calculat utilitzant la corba de tipus d'interès lliure de risc amb l'ajust per volatilitat contemplat en la normativa d'aplicació.

La Mútua compta amb una política de gestió del capital que contempla destinar la totalitat dels resultats positius a incrementar les reserves lliures, en línia amb el recollit pels seus estatuts. Això li permet enfortir la seva situació financera.

La totalitat dels fons propis de La Mútua admissibles per a l'exercici de l'activitat asseguradora són de primer nivell, és a dir, amb una alta disponibilitat per a l'absorció de pèrdues de forma permanent. La seva valoració total ascendeix a 16,4 milions d'euros, amb un excedent de 11,75 milions d'euros d'actius enfront de passius.

La Mútua, per avaluar el capital de solvència requereit, aplica la metodologia contemplada per la normativa de Solvència II en la fórmula estàndard.

La normativa de Solvència II ofereix a les entitats asseguradores una sèrie de mesures transitòries que tenen com a principal objectiu escometre gradualment la transició al nou règim normatiu de solvència.

La situació financera i de solvència de La Mútua li permet no haver de fer ús de les mesures transitòries

“LA MÚTUA COMPTA AMB UNA POLÍTICA DE GESTIÓ DEL CAPITAL QUE CONTEMPLA DESTINAR LA TOTALITAT DELS RESULTATS POSITIVS A INCREMENTAR LES RESERVES LLIURES, EN LÍNIA AMB EL RECOLLIT PELS SEUS ESTATUTS. AIXÒ LI PERMET ENFORTIR LA SEVA SITUACIÓ FINANCERA”

“LA TOTALITAT DELS FONS PROPIS DE LA MÚTUA ADMISSIBLES PER A L'EXERCICI DE L'ACTIVITAT ASSEGURADORA SÓN DE PRIMER NIVELL”

que contempla la normativa.

El Capital Mínim Obligatori (d'ara endavant, CMO) és la quantitat mínima de capital requerida per a poder exercir l'activitat asseguradora.

El Capital de Solvència Obligatori (d'ara endavant, CSO) és el capital requerit en funció de l'estructura de riscos dels actius i passius de les entitats asseguradores.

A continuació es mostren les dades de CMO, CSO, fons propis admissibles i ràtio de cobertura de La Mútua:

	Importe	Fondos propios admissibles	Excedente	Ratio de cobertura %
CMO	4,65	16,4	11,75	3,53
CSO	8,21	16,4	8,19	2,00

Cifras expresadas en millones de euros

La Mútua compleix amb els requisits de Capital de Solvència Obligatori i de Capital Mínim Obligatori.

Com a conclusió, atès que la ràtio entre fons propis admissibles i CSO és de **2.00**, el nivell de solvència de La Mútua es considera mitjà-alt.

Respecte a la crisi sanitària derivada del coronavirus, el passat mes de març La Mútua ha activat el seu pla de contingència i continuïtat de negoci. A data d'aprovació del present informe, no s'estima que aquesta crisi pugui tenir efectes amb impacte en la continuïtat del negoci, ni que de la mateixa es deriven impactes significatius en la situació financera i patrimonial futura.

En tot cas, per l'excepcionalitat de la situació i el desconeixement generalitzat de l'evolució de la pandèmia, La Mútua està revaluant el diferents escenaris i proves de tensió que té definits.

La Mútua és una institució privada sense ànim de lucre que exerceix una modalitat asseguradora de caràcter voluntari, complementari i alternatiu al sistema de Seguretat Social obligatori, mitjançant aportacions a quota fixa dels socis mutualistes i assegurats.

Els imports d'aquest informe estan expressats en milers d'euros.

“LA SEVA VALORACIÓ TOTAL ASCENDEIX A 16,4 MILIONS D'EUROS, AMB UN EXCEDENT DE 11,75 MILIONS D'EUROS D'ACTIUS ENFRONT DE PASSIUS”

“LA SITUACIÓ FINANCERA I DE SOLVÈNCIA DE LA MÚTUA HA PERMÈS UNA PLENA ADAPTACIÓ AL NOU RÈGIM DE SOLVÈNCIA SENSE NECESSITAT DE FER ÚS DE LES MESURES TRANSITÒRIES”

“COM A CONCLUSIÓ, ATÈS QUE LA RÀTIO ENTRE FONS PROPIS ADMISSIBLES I CSO ÉS DE 2.00, EL NIVELL DE SOLVÈNCIA DE LA MÚTUA ES CONSIDERA MITJÀ-ALT”

A.

ACTIVITAT I RESULTATS

ACTIVITAT I RESULTATS

A.

A.1 Activitat

A.1.1 Raó Social i Forma Jurídica

Raó social:	Mutualitat dels Enginyers, M.P.S.
Domicili social:	Via Laietana 39, 2n Barcelona
Forma Jurídica:	Mutualitat de previsió social
CIF:	V08430191
Web:	www.mutua-enginyers.com
E-mail:	correu@mutua-enginyers.com
Telèfon:	93.295.43.00

La Mútua es va constituir oficialment el 27 de juliol de 1959. Està inscrita amb la clau P-3159 en el Registre Administratiu d'Entitats Asseguradores de la Direcció general d'Assegurances i Fons de Pensions (d'ara endavant, DGSPF); i amb la clau G-0105 en el Registre d'Entitats Gestores i Dipositàries de Fons de Pensions i en el Registre Mercantil.

Constitueixen l'objecte social de La Mútua les següents activitats:

- La previsió social entre els seus mutualistes, sense ànim de lucre, amb caràcter alternatiu i complementari al sistema públic de seguretat social. Les seves finalitats consisteixen en la protecció i ajuda més àmplies als seus socis mutualistes i assegurats contra circumstàncies fortuïtes i

previsibles, de la manera que disposen els seus estatuts i els reglaments o pòlisses corresponents.

- Per al ple compliment del seu objecte de previsió social (ja sigui de forma complementària o accessòria a aquest), La Mútua podrà gestionar plans de pensions, fons de pensions i fons col·lectius de jubilació, així com intervenir i col·laborar amb terceres persones en la gestió de fons d'inversió col·lectiva i, en general, en tot tipus d'operacions de naturalesa financera i de serveis que suposin la realització d'una activitat connexa o directament relacionada amb el seu objecte de previsió social (incloses les relacions de representació d'entitats d'aquesta naturalesa davant els mutualistes i sempre d'acord amb la normativa aplicable i l'autorització prèvia per part de l'organisme competent). Finalment, podrà realitzar altres activitats i prestacions accessòries de caràcter social i serveis.
- Per donar compliment al que estableix el paràgraf anterior, La Mútua podrà establir convenis per a la distribució de productes amb altres entitats asseguradores, mediadors d'assegurances i entitats del mercat financer en general.

A.1.2 Autoritat de Supervisió

Correspon a la Direcció General d'Assegurances i Fons de Pensions (DGSPF).

A.1.3

Auditor extern

L'auditor extern de La Mútua és Mazars Auditors SLP amb domicili en C/Diputació, 260 – 08007 – Barcelona.

A.1.4.

Prendors de participacions qualificades de l'empresa

No aplica.

A.1.5

Grup d'empreses

Mutualitat dls Enginyers, M.P.S., és el principal accionista i l'entitat de major actiu del conjunt de societats sotmeses a una mateixa unitat de decisió. La resta de societats que formen el Grup Mútua dels Enginyers són Serpreco, Corredoria d'Assegurances, S.A.; MutuaValors dels Enginyers, EAFI, SLU, Crouco, Agència de Subscripció, S.L., Accel & Grow, S.L. i Variant Work consulting Agency, S.L.

A.1.6

Línies de negoci significatives i àrees geogràfiques on es duu a terme la seva activitat

La Mútua opera en els rams de vida i no vida incloent accidents i malaltia com a garanties complementàries. La Mútua opera en les següents línies de negoci:

- Assegurances amb Participació en Beneficis
- Assegurança vinculats a un índex d'accions i fons d'inversió
- Altres assegurances de vida
- Assegurances de malaltia
- Assegurances de protecció d'ingressos

La Mútua té autorització per exercir la seva activitat en tot el territori espanyol, desenvolupant majoritàriament el seu negoci a Catalunya.

A.1.7

Qualsevol altra activitat o succés significatiu en el període de referència

Durant el període de referència d'aquest Informe no hi ha hagut activitats ni successos significatius diferents de les activitats ordinàries de La Mútua. Constitució al 2019 d'una nova societat: Variant Work, sl, on La Mútua poseeix el 24,5% de les participacions de forma directa, i el 12% a través d'Accelgrow, sl.

Respecte a la crisi sanitària derivada del coronavirus, el passat mes de març La Mútua ha activat el seu pla de contingència i continuïtat de negoci. A data d'aprovació del present informe, no s'estima que aquesta crisi pugui tenir efectes amb impacte en la continuïtat del negoci, ni que de la mateixa es derivin impactes significatius en la situació financera i patrimonial futura.

En tot cas, per l'excepcionalitat de la situació i el desconeixement generalitzat de l'evolució de la pandèmia, La Mútua està reavaluant el diferents escenaris i proves de tensió que té definits.

A.2

Resultats en matèria de subscripció

A continuació es presenten els comptes de pèrdues i guanys dels rams de vida i no vida a 31-12-2019 vs. 31-12-2018:

COMPTE TÈCNIC - ASSEGURANÇA DE VIDA	2019	2018
Primes imputades a l'exercici, netes de reassegurança	11.698	14.164
Ingressos de l'immobilitzat material i de les inversions	2.225	2.123
Ingressos d'inversions afectes a assegurances en els que el prenedor assumeix el risc de la inversió	3.923	1.227
Altres ingressos tècnics	67	68
Sinistralitat de l'exercici, neta de reassegurança	6.766	9.336
Variació d'altres provisions tècniques, netes de reassegurança (+/-)	7.575	1.694
Participació en beneficis i extorns	-	-
Despeses d'exploració netes	786	558
Altres despeses tècniques (+/-)	942	813
Despeses de l'immobilitzat material i de les inversions	615	690
Despeses d'inversions afectes a assegurances de vida en les que el prenedor assumeix el risc de la inversió	1.455	4.030
Subtotal (resultat del compte tècnic de l'assegurança de vida)	-227	461

COMPTE TÈCNIC - ASSEGURANÇA DE NO VIDA	2019	2018
Primes imputades a l'exercici, netes de reassegurança	1.175	1.169
Ingressos de l'immobilitzat material i de les inversions	420	358
Altres ingressos tècnics	9	9
Sinistralitat de l'exercici, neta de reassegurança	821	953
Variació d'altres provisions tècniques, netes de reassegurança (+/-)	0	-
Participació en beneficis i extorns	0	-
Despeses d'exploració netes	212	158
Altres despeses tècniques (+/-)	123	106
Despeses de l'immobilitzat material i de les inversions	61	71
Subtotal (resultat del compte tècnic de l'assegurança de no vida)	387	248

A.3

Rendiment de les inversions

A.3.1 Ingressos i despeses derivats de les inversions per classe d'actiu

El desglossament per rams de vida i no vida dels ingressos procedents de les inversions financeres de la cartera de La Mútua al 2019 vs. 2018 ha estat el següent:

Ingressos i despeses

Ingressos procedents de les inversions financeres	2019	2018
Negoci de vida	2.225	2.123
Negoci de no vida	420	358

Despeses de les inversions i comptes financers	2019	2018
Negoci de vida	-615	-690
Negoci de no vida	-61	-71

A.3.2 Pèrdua i guany reconegut directament en patrimoni net

Els ajustos per canvis de valor en Patrimoni Net han ascendit a 394 milers d'euros al 2019, que corresponen a actius financers de la categoria de disponibles per a la venda.

A.3.3 Informació sobre qualsevol inversió en titulitzacions

Les titulitzacions representen el 1% de l'actiu de La Mútua i corresponen a emissors financers d'àmbit nacional.

A.4

Resultats d'altres activitats

La Mútua és gestora de 10 Fons de Pensions a 31 de desembre de 2019:

Fons de Pensions dels Enginyers Industrials de Catalunya, F.P.	Fons de Pensions dels Enginyers Industrials de Catalunya 2, F.P.	Fons de Pensions dels Enginyers Industrials de Catalunya 3, F.P.	Fons de Pensions dels Enginyers Industrials de Catalunya 4, F.P.	Fons de Pensions dels Enginyers Industrials de Catalunya 5, F.P.	Fons de Pensions dels Enginyers Industrials de Catalunya 6, F.P.
Fondo de Pensiones de los Ingenieros 7, F.P.	Fons de Pensions dels Enginyers Industrials de Catalunya 9, F.P.	Fons de Pensions dels Enginyers Industrials de Catalunya 10, F.P.	A&G Stela Maris Conservador, F.P.		

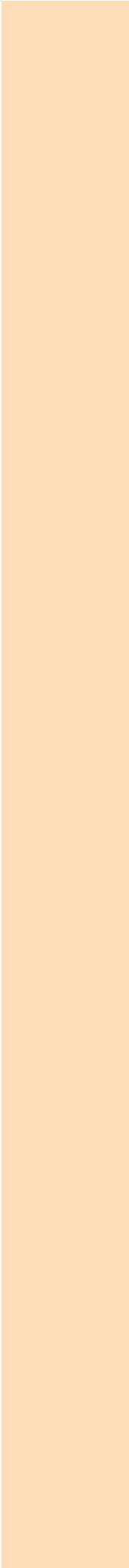
A continuació es mostra la relació d'ingressos i despeses del compte No Tècnic, així com el seu resultat:

COMPTE NO TÈCNIC	2019	2018
Ingressos	734	735
Despeses	702	727
Subtotal (resultat del Compte no Tècnic)	32	8
Resultat total abans d'impostos	192	717
Impostos sobre Beneficis	23	-144
Resultat procedent de les operacions continuades	215	573
Resultat procedent de les operacions interrompudes net d'impostos (+/-)	-	-
Resultat de l'Exercici	215	573

A.5

Qualsevol altra informació significativa

No existeix cap altra informació significativa pel que fa a l'activitat i resultats de La Mútua durant el període de referència.



B.

**SISTEMA DE
GOVERN**

SISTEMA DE GOVERN

B.

B.1

Informació general sobre el sistema de govern

B.1.1

Estructura de l'òrgan d'administració, direcció o supervisió de l'empresa

La Mútua disposa d'un sistema de govern que garanteix una gestió sana i prudent de la seva activitat. Aquest sistema de govern s'ajusta a la naturalesa, volum i complexitat de les seves operacions i està dissenyat conforme a les exigències de govern de Solvència II i queda definit en el document de Sistema de Govern.

La Mútua té una estructura de govern corporatiu que disposa de l'autoritat, recursos i independència operativa per exercir les seves funcions. Qualsevol decisió important es pren per, almenys, dues persones responsables de la direcció efectiva.

El sistema de control intern de La Mútua garantirà el compliment de les disposicions legals, reglamentàries i administratives vigents, així com l'eficiència i eficàcia de les operacions en funció dels objectius, garantint la disponibilitat d'informació financera i de qualsevol altre tipus i la seva fiabilitat.

L'actual sistema de govern de La Mútua s'estableix atenent sempre a l'ampli marc regulatori aplicable al sector assegurador en què opera. En particular i pel que fa a matèries de govern, La Mútua atén a la següent normativa:

NORMATIVA D'APLICACIÓ		
a) Externa	D'àmbit europeu i espanyol, que regeix l'activitat de les entitats asseguradores en general i de les mutualitats de previsió social en particular	
b) Interna	a. Estatuts de La Mútua	
	b. Reglaments dels òrgans de govern i comissions delegades, aprovats per la Junta Rectora	Comissió d'Auditoria
		Comissió de prestacions socias
		Comissió de suspensió voluntària de prestacions
	c. Reglaments dels comitès establerts per la Direcció General per a obtenir una gestió sana, prudent i adequada a la normativa:	1. Comitè de Direcció
		2. Comitè d'inversions
		3. Comitè de gestió de riscos
		4. Comitè de risc operacional: a. Subcomitè de Prevenció de Blanqueig de Capitals b. Subcomitè de Prevenció de Delictes Penals
		5. Comitè de productes
	d. Polítiques escrites	Gestió de riscos (risc de subscripció i constitució de reserves, reassegurança, gestió d'actius i passius, risc de liquiditat, risc d'inversió, instruments derivats i productes estructurats, gestió de capital, risc operacional i solució de conflictes)
		Auditoria Interna
		Control intern
		Verificació del compliment normatiu
Externalització		
Aptitud i honorabilitat		
Remuneracions		
Actuarial		
Informació a tercers		
Avaluació Interna de Riscos i Solvència (d'ara en endavant ORSA)		
Compliment penal		
Control i govern de productes		

El sistema de govern es revisa anualment. L'abast, els resultats i les conclusions de la revisió es documenten i presenten a la Junta Rectora per a la seva aprovació, qui estableix les oportunes accions de seguiment.

B.1 Informació general sobre el sistema de govern

B.1.2

Els òrgans de govern més significatius de La Mútua són els següents:

1. **Assemblea General de Mutualistes.** És l'òrgan suprem d'expressió de la voluntat social en les matèries i en la forma que determinin la legislació i els Estatuts de La Mútua.
2. **Junta Rectora.** És l'òrgan col·legiat de representació, de govern i de gestió de La Mútua. Depèn de l'Assemblea General. Està constituïda per un mínim de deu i un màxim de vint mutualistes, escollits democràticament per sistema electoral.
3. **Comissió de Control.** Verifica la gestió econòmica, encarrega a experts independents estudis específics, sol·licita informació als auditors i duu a terme altres assumptes especificats en els Estatuts de La Mútua. Depèn directament de l'Assemblea General i està constituïda per tres mutualistes escollits en aquesta.
4. **Comissió d'Auditoria.** Depèn directament de la Junta Rectora. Les seves funcions estan establertes en la normativa d'aplicació, i fonamentalment estan referides a la supervisió de l'eficàcia del control intern i el procés d'elaboració de la documentació financera i de solvència de La Mútua. Està constituïda pel president i la secretària de la Junta Rectora.
5. **Comissió de Prestacions Socials.** Depèn directament de la Junta Rectora. Atén concessions d'ajudes econòmiques a mutualistes en situacions d'especial dificultat o a persones no assegurades. Està formada pel President de la Junta Rectora, la Directora General i la Responsable de Sinistres.
6. **Comissió de suspensió voluntària de prestacions.** Depèn directament de la Junta Rectora. Atén la sol·licitud del mutualista d'una suspensió voluntària de prestacions. Està formada pel President de la Junta Rectora, la Directora General i el Director Comercial.
7. **Direcció General.** Nomenada per la Junta Rectora. La Junta Rectora delega en Direcció general les facultats de gestió i administració que consideri convenients, a excepció d'aquelles que siguin legalment indelegables.

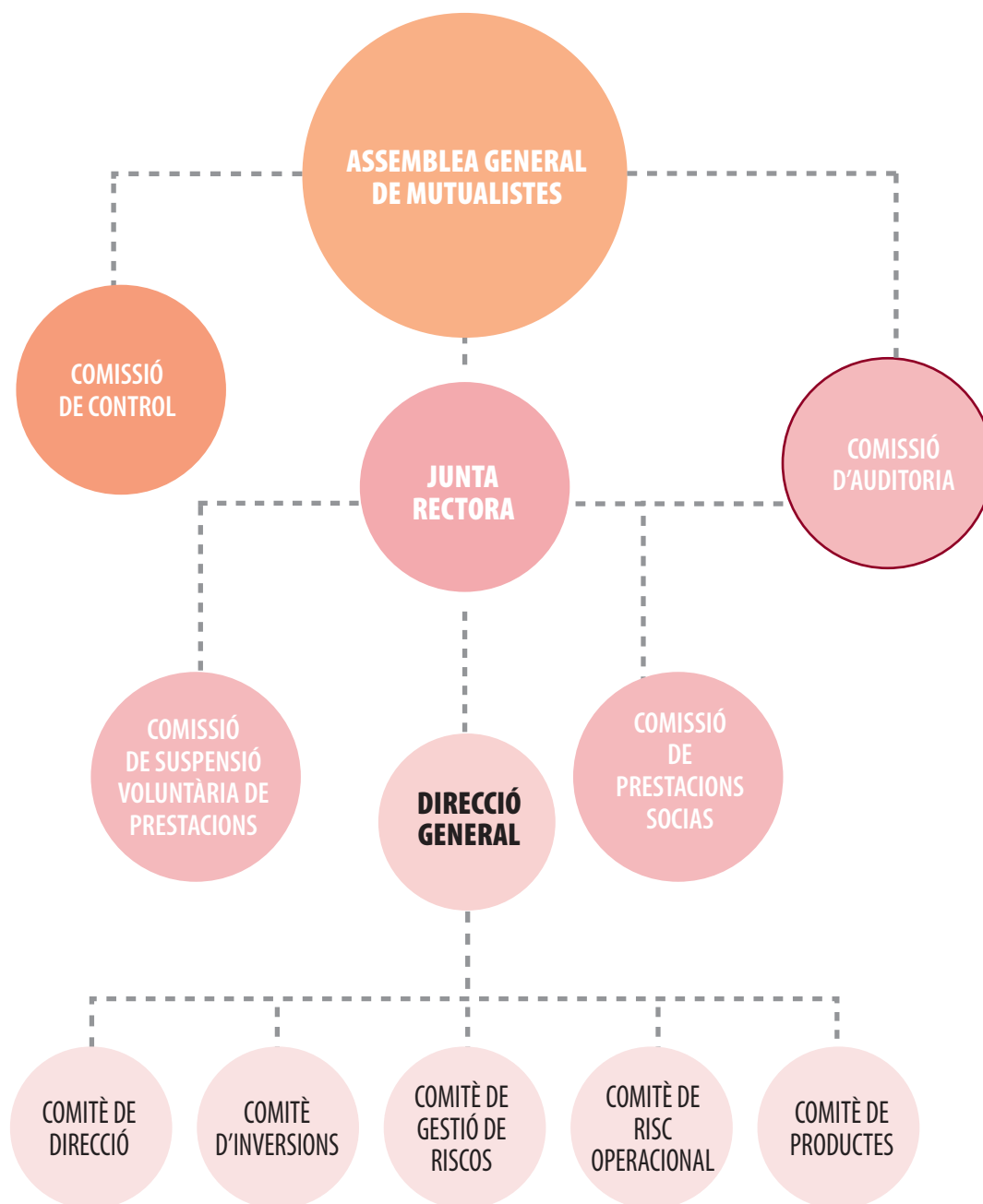
En qualsevol cas, correspon a la Direcció general implementar i executar: la política d'inversió estratègica aprovada per la Junta Rectora i els procediments i mesures de control intern i de bon govern corporatiu de La Mútua, de conformitat amb les directrius fixades per la pròpia Junta Rectora.

Per poder desenvolupar les funcions delegades per la Junta Rectora, Direcció general organitza diferents comitès assessors que permeten la gestió de l'Entitat de forma efectiva i d'acord als requeriments normatius.

8. **Comitès de suport a la Direcció General**
 - Comitè de Direcció
 - Comitè d'inversions
 - Comitè de gestió de riscos
 - Comitè de risc operacional
 - Comitè de productes

Al llarg d'aquest document es farà referència als diferents òrgans d'administració, direcció i supervisió de La Mútua amb l'acrònim OADS.

ÒRGANS DE GOVERN MÉS SIGNIFICATIU DE LA MÚTUA



SISTEMA DE GOVERN

B.

B.1

Informació general sobre el sistema de govern

B.1.3

Les funcions fonamentals de La Mútua són les següents:

B.1.3.1 Funció de Gestió de Riscos

Les principals responsabilitats de la Funció de Gestió de Riscos són les següents:

- El suport i assistència a la Junta Rectora, a la Comissió de Control, a la Direcció general i a les altres funcions fonamentals de La Mútua en el funcionament eficaç del sistema de gestió de riscos.
- El seguiment del sistema de gestió de riscos, el monitoratge del perfil de riscos i la presentació d'informació detallada sobre exposicions i riscos al OADS.
- L'assessorament al OADS en matèries relacionades amb l'assumpció o cobertura de riscos i canvis en el perfil de riscos, inclosa l'estratègia corporativa i les inversions importants.
- La identificació i avaluació dels riscos emergents.

B.1.3.2 Funció de Verificació del Compliment Normatiu

Les principals responsabilitats de la Funció de Verificació del Compliment Normatiu són les següents:

- Establir una política de verificació del compliment normatiu. La política de verificació del compliment defineix les responsabilitats, competències i deures d'informació d'aquesta funció.
- Definir un pla de verificació del compliment normatiu. Aquest pla estableix les activitats previstes de la funció que tenen en compte totes les àrees d'activitat de La Mútua i la seva exposició al risc d'incompliment.
- Les obligacions de la Funció de Verificació del Compliment Normatiu inclouen l'avaluació de la idoneïtat de les mesures adoptades per La Mútua per evitar qualsevol incompliment.

B.1.3.3 Funció d'Auditoria Interna

Les principals responsabilitats de la Funció d'Auditoria Interna són les següents:

- Establir, aplicar i mantenir un pla d'auditoria en el qual s'estableixi el treball d'auditoria que s'efectuarà en els anys següents, tenint en compte totes les activitats i el sistema de govern complet de La Mútua. Quan sigui necessari, la funció d'auditoria interna durà a terme auditories que no estiguin incloses en el pla d'auditoria.
- Notificar el pla d'auditoria al OADS.
- Adoptar un plantejament basat en el risc a l'hora de decidir les seves prioritats.
- Verificar el compliment de les decisions que adopti el OADS basant-se en les seves recomanacions.

La persona que exerceix la Funció d'Auditoria Interna no assumeix cap responsabilitat en relació amb qualsevol altra funció.

B.1.3.4 Funció Actuarial

Les principals responsabilitats de la Funció Actuarial són les següents:

- Coordinació del càlcul de les provisions tècniques, aplicant mètodes i procediments per avaluar la seva suficiència i garantir que el seu càlcul sigui coherent amb els requisits previstos en la normativa Solvència II relatiu a millor estimació.
- Avaluar, atenent a les dades disponibles, si els mètodes i les hipòtesis utilitzats en el càlcul de les provisions tècniques són adequats per a les línies de negoci específiques de La Mútua i per a la manera en què es gestionen les activitats.
- Avaluar si els sistemes de tecnologia de la informació utilitzats en el càlcul de les provisions tècniques estan suficientment preparats per als procediments actuariais i estadístics.
- La informació presentada al OADS sobre el càlcul de les provisions tècniques inclourà anàlisis, conclusions i recomanacions sobre la fiabilitat i adequació del càlcul i de les fonts i el grau d'incertesa de l'estimació de les provisions tècniques.
- Aportar al OADS el seu judici, assessorament i recomanacions pel que fa a la política de subscripció i als acords de reassegurança.

Cadascuna de les funcions fonamentals emet un informe escrit, que es presenta a la Junta Rectora. L'informe inclou una explicació de les tasques realitzades per la funció i els seus resultats determinant possibles deficiències i proposant recomanacions de cara a esmenar-les.

B.1

Informació general sobre el sistema de govern

B.1.4 Control de riscos

L'estructura de control de riscos de La Mútua s'articula mitjançant el model de les tres línies de defensa, del que formen part les quatre funcions fonamentals.

- **Primera línia de defensa:** els departaments de La Mútua conformen la primera línia de defensa i com a tal, és el nivell on es produeix la identificació, gestió i mitigació de riscos. En les seves responsabilitats operatives, cadascuna de les àrees manté obert el canal de comunicació amb la segona línia de defensa.
- **Segona línia de defensa:** formada per les funcions de gestió de riscos, verificació del compliment i actuarial, treballa amb la primera línia per garantir una cultura i gestió de riscos adequada. Planteja metodologies i recomanacions per aconseguir els objectius de La Mútua. Proporciona assistència, dissenya i revisa els processos de gestió de riscos, etc., propiciant una cultura de gestió de riscos en tots els nivells de La Mútua.
- **Tercera línia de defensa:** la Funció d'Auditoria Interna s'encarrega de proporcionar a la Junta Rectora una visió independent sobre el sistema de govern de l'Entitat, així com del seu entorn de control intern.

B.1.5 Canvis significatius al sistema de govern durant el període de referència

No s'han produït canvis significatius en el sistema de govern de La Mútua durant el període de referència.

B.1.6

Polítiques i pràctiques de remuneració

La Mútua compta amb una Política de Remuneracions aprovada per la Junta Rectora.

La Política i les pràctiques de remuneració de La Mútua s'estableixen, apliquen i mantenen d'acord amb l'estratègia comercial i de gestió de riscos de La Mútua, el seu perfil de risc, els seus objectius, les seves pràctiques de gestió de riscos i el rendiment i els interessos a llarg termini de La Mútua en el seu conjunt, i comprenen mesures dirigides a evitar els conflictes d'interessos.

La Política de Remuneracions estableix que l'import de la retribució als empleats tindrà un component fix i un altre variable. Aquest segon dependrà de la posició dels empleats i directius i el seu impacte i grau d'influència sobre els resultats de La Mútua, tenint-se en compte el seu acompliment i els resultats obtinguts.

La Mútua comunica anualment a cada treballador de forma individualitzada la composició del seu paquet retributiu. La Mútua comunica a tota la plantilla el model retributiu de manera precisa i global. La Política i les seves revisions/actualitzacions són accessibles i estan a disposició de la plantilla.

Anualment, la Direcció general emet l'Informe de Remuneracions, que és dirigit i comunicat a la Junta Rectora, amb un agregat de les remuneracions per a la Junta Rectora, el Comitè de direcció i resta d'empleats de l'Entitat. Una vegada aprovat, s'integra en la memòria dels comptes anuals.

La Política de Retribucions de La Mútua contempla un sistema de previsió social complementari a la remuneració. Aquest inclou uns compromisos per pensions amb els empleats i directius del Grup de La Mútua per a la cobertura de contingències de jubilació, defunció i incapacitat, en els termes previstos en la normativa laboral d'aplicació (el conveni col·lectiu, entre uns altres). Els compromisos per pensions s'instrumenten mitjançant el Pla de Previsió Social empresarial que La Mútua té subscrit amb una entitat de reconegut prestigi.

B.1.7

Operacions significatives amb accionistes durant el període de referència

No aplica.

B.2

Política d'Aptitud i Honorabilitat

La Mútua compta amb una Política d'Aptitud i Honorabilitat aprovada per la Junta Rectora.

B.2.1 **Qualificació, coneixement i experiència aplicable**

La Mútua vetlla pel compliment dels requisits de qualificació i experiència professionals (aptituds), tant per a les persones que, sota qualsevol títol, exerceixin la direcció efectiva de La Mútua, com per als qui exerceixin les funcions fonamentals del seu sistema de govern.

B.2.2 **Procés d'avaluació de l'aptitud i honorabilitat**

El requisit d'aptitud fa referència a la competència i experiència de les persones que ocupen els llocs de presa de decisions i exigeix que tota persona designada per La Mútua tingui les necessàries qualificacions professionals, competència i experiència per fer possible una gestió sana i prudent.

Els membres de la Junta Rectora hauran de tenir de forma col·lectiva, qualificació, experiència i coneixements apropiats per exercir la seva funció.

El requisit d'honorabilitat exigeix que tota persona designada faci prova de bona reputació i integritat.

El requisit d'honorabilitat es defineix en sentit negatiu. S'entendrà que no compleix amb aquests requisits les persones que, per exemple, tinguin antecedents penals o hagin estat inhabilitades o sancionades administrativament per incompliment de normes reguladores d'entitats asseguradores o altres entitats financeres entre altres incompliments.

B.3

Sistema de gestió de riscos

inclosa l'autoavaluació de riscos i de solvència

La Mútua compta amb una Política de Gestió de Riscos aprovada per la Junta Rectora. L'estructura de control de La Mútua s'articula mitjançant el model de les tres línies de defensa. La Funció de Gestió de Riscos forma part de la segona línia de defensa.

B.3.1 **Sistema de gestió de riscos**

La Mútua disposa d'un sistema eficaç de gestió de riscos degudament integrat en l'estructura organitzativa i en el procés de presa de decisions.

La Mútua està exposada als següents riscos:

- **Risc de subscripció i de constitució de reserves**
- **Risc en les inversions financeres**
- **Risc en la gestió conjunta d'actius i passius**
- **Risc de liquiditat**
- **Risc de concentració**
- **Risc de reassegurança**
- **Riscos operacionals**

La Junta Rectora és l'últim responsable de garantir l'eficàcia del sistema de gestió de riscos, establir el perfil de risc de La Mútua i els límits de tolerància al risc. En conseqüència, és el responsable d'assegurar i supervisar el correcte acompliment de la Funció de Gestió de Riscos.

El sistema de gestió de riscos de La Mútua comprèn el conjunt d'estratègies, processos, procediments i polítiques destinats a identificar, mesurar, controlar i gestionar els riscos als quals està exposada.

B.3.2 **Avaluació Interna de Riscos i Solvència**

D'acord amb la legislació de Solvència II vigent La Mútua va presentar a la DGSFP durant el primer semestre de l'exercici 2019 un informe d'autoavaluació de riscos i solvència conegut habitualment en la indústria asseguradora com a informe de supervisió ORSA.

Per a la seva elaboració es van realitzar projeccions del negoci, estructura de patrimoni, resultats i riscos per als períodes 2019, 2020 i 2021.

A més de l'informe de supervisió La Mútua disposa també d'una política escrita amb la metodologia utilitzada per al procés d'avaluació interna prospectiva dels seus riscos.

B.3

Sistema de gestió de riscos

inclosa l'autoavaluació de riscos i de solvència

Les principals característiques del procés ORSA de La Mútua són les següents:

1. L'anàlisi ORSA ha tingut en compte el vincle entre el perfil de risc, els límits de tolerància de risc aprovats i les necessitats globals de solvència.
2. La Mútua ha analitzat i quantificat els riscos principals als quals està exposada i els ha sotmès a una gamma suficientment àmplia de proves de tensió per establir una base adequada per a l'avaluació de les necessitats globals de solvència.
3. Com a part del procés ORSA s'ha verificat el manteniment de la quantitat i la qualitat i composició dels fons propis al llarg del període analitzat (2019-2021).
4. El perfil de risc de La Mútua no s'aparta de forma significativa de les hipòtesis en què es basa el càlcul del capital de solvència obligatori de Solvència II. Per a això s'ha realitzat una estimació quantitativa de riscos que queden fora de la fórmula estàndard de Solvència II.
5. L'apetència de risc de La Mútua permet assumir uns riscos raonables sense posar en perill el seu excedent.
6. El OADS ha decidit quantificar i controlar l'avaluació de la solvència de La Mútua de forma trimestral.
7. La Mútua tindrà en compte els resultats de l'avaluació interna prospectiva dels riscos propis i les conclusions extretes durant el procés d'avaluació pel que fa a la gestió del seu capital, el pla de negoci i el desenvolupament i disseny futur dels productes

B.4

Sistema de control intern i verificació del compliment normatiu

La Mútua compta amb una Política de Control Intern i una Política de Verificació de Compliment Normatiu.

L'estructura de control de La Mútua s'articula mitjançant el model de les tres línies de defensa. La Funció de Verificació del Compliment Normatiu forma part de la segona línia de defensa.

La Funció de Verificació del Compliment Normatiu s'encarrega d'identificar i avaluar el risc d'incompliment, controlant el possible risc d'incompliment de la normativa vigent i les polítiques i estàndards interns d'aplicació a les diferents àrees de La Mútua, mitjançant el desenvolupament del marc i entorn de compliment normatiu en la mateixa.

Les tasques realitzades per la Funció de Verificació del Compliment Normatiu, així com els resultats de la seva activitat, conclusions i recomanacions es troben contingudes en l'Informe de Verificació del Compliment Normatiu presentat anualment pel responsable de la Funció de Verificació del Compliment Normatiu a la Junta Rectora. El Comitè de Gestió de Riscos i la Comissió d'Auditoria també tenen accés a aquests informes.

B.5

Funció d'auditoria interna

La Mútua compta amb una Política d'Auditoria Interna aprovada per la Junta Rectora.

La Mútua disposa d'un departament d'auditoria interna les funcions de la qual són la comprovació de l'adequació i eficàcia del sistema de control intern i altres elements del sistema de control intern sempre d'una manera objectiva i independent de les funcions operatives.

La Junta Rectora és l'últim responsable d'assegurar i supervisar el correcte acompliment de la Funció d'Auditoria Interna.

L'estructura de control de La Mútua s'articula mitjançant el model de les tres línies de defensa. La Funció d'Auditoria forma part de la tercera línia de defensa. Aquesta funció proporciona la garantia sobre la idoneïtat dels sistemes de control establerts en les unitats de negoci (primera línia de defensa) i supervisarà les funcions de gestió i control de La Mútua (segona línia de defensa) en els processos de gestió i control dels riscos operatius i financers clau.

L'Auditoria Interna és una activitat independent i objectiva d'assessorament i consulta concebuda per agregar valor i millorar les operacions. Ajuda a La Mútua a complir els seus objectius aportant un enfocament sistemàtic per avaluar i millorar l'eficàcia dels processos de gestió de riscos, control i sistema de govern.

Les tasques realitzades per la Funció d'Auditoria Interna, així com els resultats de la seva activitat, conclusions i recomanacions es troben contingudes en l'Informe d'Auditoria Interna presentat anualment pel responsable de la Funció d'Auditoria Interna a la Junta Rectora. La Comissió d'Auditoria també té accés a aquests informes.

B.6

Funció actuarial

La Mútua compta amb una Política aprovada per la Junta Rectora.

L'estructura de control de La Mútua s'articula mitjançant el model de les tres línies de defensa. La Funció Actuarial forma part de la segona línia de defensa, i treballa amb la primera línia per garantir una cultura i gestió de riscos adequada. Planteja metodologies i recomanacions orientades a aconseguir els objectius de La Mútua. Proporciona assistència, dissenya i revisa els processos de gestió de riscos, etc., propiciant una cultura de gestió de riscos en tots els nivells de La Mútua.

Les tasques realitzades per la Funció Actuarial, així com els resultats de la seva activitat, conclusions i recomanacions es troben contingudes en l'Informe Actuarial presentat anualment pel responsable de la Funció Actuarial a la Junta Rectora. El Comitè de Gestió de Riscos i la Comissió d'Auditoria també tenen accés a aquests informes.

B.7 Externalització

La Mútua compta amb una Política d'Externalització aprovada per la Junta Rectora.

Per externalització s'entén qualsevol tipus d'acord entre La Mútua i un proveïdor de serveis, ja sigui o no una entitat subjecta a supervisió, en virtut del qual aquest proveïdor de serveis realitzi un procés, una prestació de serveis o una activitat que, en altres circumstàncies, hagués realitzat la pròpia Mútua.

La decisió d'externalitzar una determinada funció o activitat fonamental o crítica:

- a) No produirà perjudici en la qualitat del sistema de govern de La Mútua.
- b) No produirà augment indegut del risc operacional de La Mútua.
- c) No generarà dificultats a la DGSFP per a la comprovació del compliment de les obligacions de La Mútua.
- d) No impedirà la prestació d'un servei continu i satisfactori als assegurats.

A data de la realització d'aquest Informe La Mútua no té externalitzada cap de les quatre funcions fonamentals.

B.8 Qualsevol altra informació significativa

No aplica.



PERFIL DE RISC

PERFIL DE RISC



C.1

Risc de subscripció

És un dels riscos més significatius assumits per La Mútua, derivat del propi exercici de l'activitat asseguradora, i concretament, del negoci de vida.

C.1.1 Descripció dels riscos significatius del negoci de vida i salut amb tècniques de vida

El risc de subscripció és el risc derivat de les potencials pèrdues o increment de costos en el valor dels compromisos contrets per La Mútua en virtut de les assegurances subscrietes o a subscriure durant el proper exercici.

Els principals riscos de subscripció als quals està exposada La Mútua són:

1. RISC DE MORTALITAT

El Risc de mortalitat, és el risc de pèrdua o de modificació adversa del valor dels compromisos contrets en virtut de les assegurances, a causa de variacions en el nivell, la tendència o la volatilitat de les taxes de mortalitat.

Mesura el risc que per a una entitat asseguradora suposa que les taxes de defunció dels seus assegurats no es comportin de la forma en què s'havien previst, sinó que es produeixen més defuncions que les esperades. Aquest risc afecta fonamentalment a assegurances de vida-risc.

2. RISC DE LONGEVITAT

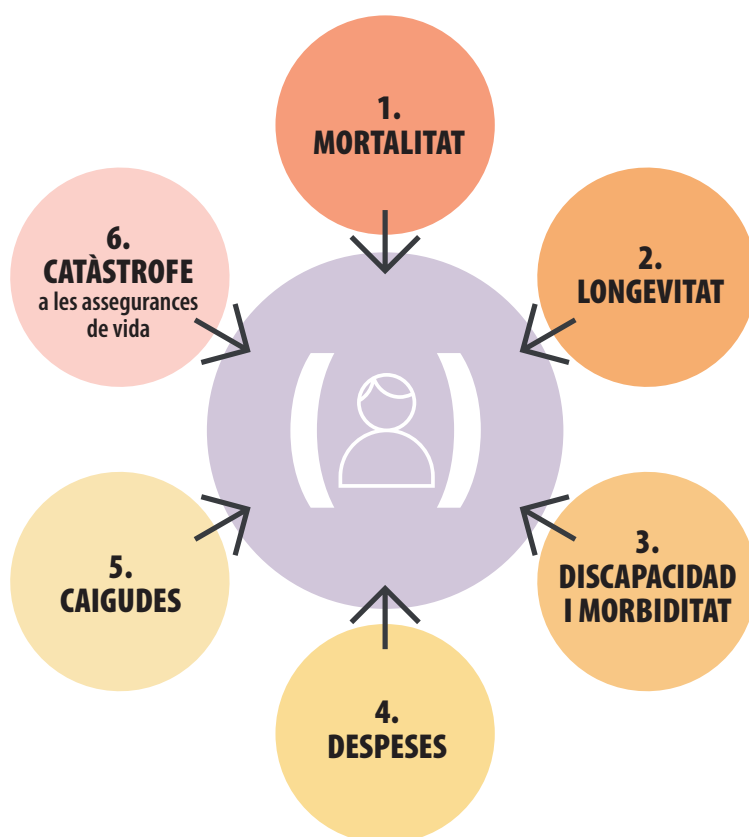
El Risc de longevitat, és el risc de pèrdua o de modificació adversa del valor dels compromisos contrets en virtut de les assegurances, a causa de variacions en el nivell, la tendència o la volatilitat de les taxes de mortalitat.

Mesura el risc que per a una entitat asseguradora suposa que les taxes de defunció dels seus assegurats no es comportin de la forma en què s'havien previst (quan es produeixen menys defuncions que les esperades). Aquest risc afecta fonamentalment a assegurances de rendes i/o estalvi.

3. RISC DE DISCAPACITAT I MORBIDITAT

El Risc de discapacitat i morbiditat és el risc de pèrdua o modificació adversa del valor dels compromisos contrets en virtut de les assegurances, a causa de variacions en el nivell, la tendència o la volatilitat de les taxes d'incapacitat, malaltia i morbiditat.

Mesura el risc que per a una entitat asseguradora suposa que les taxes d'incapacitat dels seus assegurats no es comportin de la forma en què s'havien previst (quan es produeixen més incapacitacions i menys reactivacions que les esperades). Aquest risc afecta fonamentalment a assegurances de vida-risc.



RISCS SIGNIFICATIUS DEL NEGOCI DE VIDA I SALUT AMB TÈCNiques DE VIDA

4. RISC DE DESPESES

El Risc de despeses, és el risc de pèrdua o de modificació adversa del valor dels compromisos contrets en virtut de les assegurances, a causa de variacions en el nivell, la tendència o la volatilitat de les despeses de gestió.

Mesura el risc que per a una entitat asseguradora suposa que les despeses de gestió futures siguin superiors a les esperades. Aquest risc afecta a tots els productes de la companyia, tant els de risc com els d'estalvi.

5. RISC DE CAIGUDES

El Risc de caigudes, és el risc de pèrdua o de modificació adversa del valor dels compromisos contrets en virtut de les assegurances, a causa de variacions en el nivell, la tendència o la volatilitat de les taxes de discontinuïtat, cancel·lació, renovació i rescat de les pòlisses.

Mesura el risc que per a una entitat asseguradora suposa que les taxes de caigudes de cartera (rescats, anul·lacions...) dels seus assegurats no es comportin de la forma en què s'havien previst (quan es produeixen més o menys caigudes que les esperades). Aquest risc afecta totes les assegurances on existeixin aquestes opcions per part dels prenedors o assegurats.

6. RISC DE CATÀSTROFE EN LES ASSEGURANCES DE VIDA

El Risc de catàstrofe, pèrdua o modificació adversa del valor dels compromisos contrets en virtut de les assegurances, a causa d'una notable incertesa en les hipòtesis de tarificació i constitució de provisions corresponents a successos extrems o extraordinaris.

Mesura el risc que per a una entitat asseguradora suposa la possible ocurrència de sinistres extraordinaris o extrems que impliquin una sobremortalitat durant els propers dotze mesos. Aquest risc afecta fonamentalment a les pòlisses de risc i es diferencia del risc de mortalitat en què un esdeveniment catastròfic pot afectar per igual a tots els assegurats, independentment de les seves característiques personals.

C.1

Risc de subscripció

C.1.2

Descripció dels riscos significatius del negoci de salut

Pel que fa a les obligacions de l'assegurança de salut amb tècniques de no vida, els riscos avaluats són els següents:

1. RISC DE PRIMA I RESERVA

El risc de prima i reserva és el que es refereix quan les provisions tècniques de primes i reserves constituïdes no són suficients per atendre les obligacions de La Mútua amb els seus assegurats.

El risc de prima és el derivat de les potencials pèrdues a causa de fluctuacions en relació amb el moment de l'ocurrència, freqüència i gravetat dels successos assegurats o a la possible inadequació de les hipòtesis de tarificació per als contractes en vigor o a subscriure durant el proper exercici.

El risc de reserva és el derivat de les potencials pèrdues a causa de fluctuacions respecte al moment i l'import de la liquidació dels sinistres que ja han ocorregut i que encara no s'han tancat.

2. RISC DE CAIGUDES

El risc de caigudes és el derivat de les possibles pèrdues que per a La Mútua tindria la no renovació de les pòlisses d'assegurances que s'estima van a renovar-se durant el proper exercici.

3. RISC CATASTRÒFIC

El risc catastròfic és el derivat de les potencials pèrdues a causa de la incertesa en les hipòtesis de tarificació i constitució de provisions corresponents a successos extrems o excepcionals.

C.1.3

Mesures utilitzades per avaluar el risc de subscripció

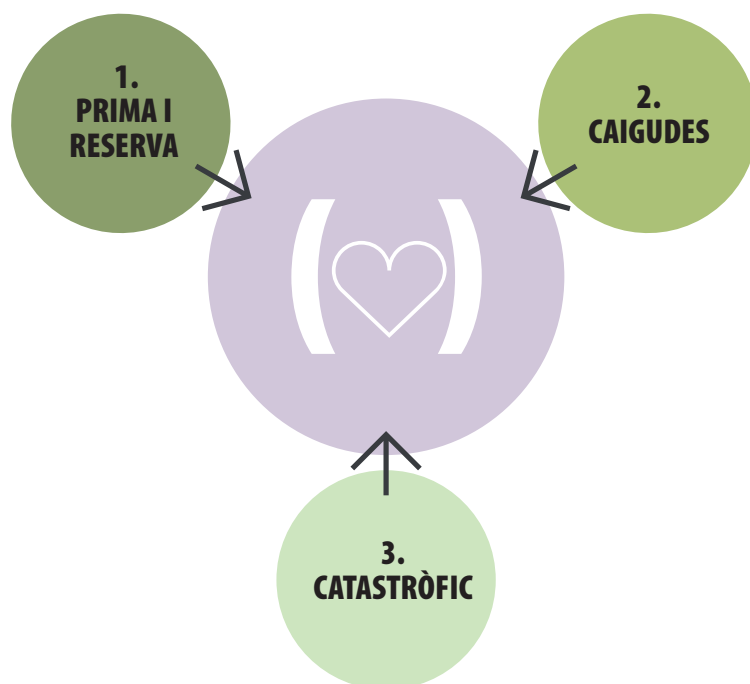
En primer lloc, la Política de Subscripció defineix els riscos a assumir per La Mútua. Respecte als riscos tècnics, existeixen límits quantitatius de subscripció per categories de producte i a nivell de capitals màxims per assegurat, així com qüestionaris o proves mèdiques en funció dels capitals assegurats.

Els riscos subscrits i la suficiència de les primes es controlen i avaluen periòdicament mitjançant ràtios i mètriques que realmenten al seu torn el procés de subscripció (com la ràtio de sinistralitat sobre primes o la ràtio de despeses generals sobre primes).

De forma addicional, La Mútua calcula trimestralment els requeriments de capital de solvència obligatori per risc de subscripció de l'assegurança de vida i salut.

Així mateix, en les avaluacions internes de riscos i solvència (ORSA) es realitzen proves de simulació o escenaris de crisi addicionals, combinant pertorbacions dels factors de risc per simular situacions extremes, ja siguin històriques o no.

No existeixen diferències significatives en els riscos respecte al període anterior.



RISCOS SIGNIFICATIUS DEL NEGOCI SALUT

C.1.4 Tècniques de reducció del risc

La Mútua compta amb una Política de Reassegurança, en la qual es defineixen entre altres aspectes, els objectius de la reassegurança i els límits d'apetència i tolerància als principals riscos. Per a La Mútua, la reassegurança és un instrument que permet mitigar riscos i donar estabilitat als resultats de l'activitat de subscripció, doncs permet homogeneïtzar els riscos de subscripció, reduir les exposicions, cobrir els esdeveniments o riscos catastròfics i constitueix una font d'experiència addicional.

Els imports assegurats que superin els límits màxims definits en la Política de Subscripció seran creditats als reasseguradors amb l'objectiu de mitigar aquests riscos.

La Mútua compta amb diversos contractes de reassegurança proporcionals en les línies de negoci de vida i assegurances de malaltia i protecció d'ingressos, així com un contracte d'excés de pèrdues o cúmul per a un mateix sinistre o esdeveniment catastròfic.

Aquests contractes es consideren suficients i adequats per a la grandària i l'estructura de La Mútua i produeixen un efecte significatiu sobre la situació financera i de solvència de La Mútua, augmentant el capital elegible i reduint els requeriments de capital.

C.1.5 Concentracions de risc significatives

Les concentracions de risc més significatives, corresponen als riscos derivats de les activitats de vida.

No obstant això, una major concentració o exposició a un determinat risc, no implica un major risc. Únicament afectarà, en major o menor mesura, a les provisions tècniques.

1. Risc de mortalitat

L'exposició total al risc de mortalitat ve determinada pel volum de provisions tècniques que podrien veure's afectades negativament per un increment en les taxes de mortalitat reals enfront de les previstes.

C.1

Risc de subscripció

2. Risc de longevitat

L'exposició total al risc de longevitat ve determinada pel volum de provisions tècniques que podrien veure's afectades negativament per un decreixement en les taxes de mortalitat reals enfront de les previstes.

3. Risc d'incapacitat

L'exposició total al risc d'incapacitat ve determinada pel volum de provisions tècniques que podrien veure's afectades negativament per un increment en les taxes d'incapacitat reals enfront de les previstes.

4. Risc de caigudes

L'exposició total al risc de caigudes ve determinada pel volum de provisions tècniques que podrien veure's afectades per un increment o un decreixement en les taxes de caigudes de cartera reals enfront de les previstes.

5. Risc de despeses

L'exposició total al risc de despeses ve determinada pel volum de provisions tècniques que podrien veure's afectades negativament per un increment en les despeses de gestió reals enfront dels previstos.

6. Risc de catàstrofe

L'exposició total al risc catastròfic de vida ve determinada pel volum de provisions tècniques que podrien veure's afectades per un esdeveniment catastròfic.

A continuació es mostra l'exposició a riscos de subscripció vida i salut amb tècniques de vida:

	2019
Millor estimació total	68.333
1. a mortalitat	56.017
2. a longevitat	12.227
3. a incapacitat	2.322
4. a caigudes	40.783
5. a despeses	70.188
6. a catastròfic vida	20.955

C.1.6 Sensibilitat al risc

A continuació es mostra la variabilitat en el càlcul de la millor estimació en les línies de negoci més representatives, vida i salut amb tècniques de vida, sota una sèrie d'escenaris basats en la variabilitat de les hipòtesis del model:

Sensibilitat de la millor estimació					
Hipòtesis	Afectació	PB	Altres Assegurances de vida	Assegur. Malaltia	Total
Valoració de referència		55.963	7.069	9.446	72.478
Despeses	Increment de 10%	56.489	7.163	9.742	73.390
Rescats	Increment de 10%	55.744	7.010	9.441	72.195
Tipus de interès	Amb corba de tipus d'any anterior	54.439	6.550	8.363	69.352

Adicionalment, es valoren els escenaris extrems contemplats en la fórmula estàndard per al càlcul del capital de solvència obligatori de forma trimestral per a cada risc.

C.2

Risc de mercat

És el segon més significatiu dels riscos assumits per La Mútua, derivat del propi exercici de l'activitat asseguradora i, concretament, en el negoci de vida per a l'assegurament dels compromisos adquirits.

C.2.1 Descripció dels riscos significatius

El risc de mercat és el risc derivat del nivell o de la volatilitat dels preus de mercat dels instruments financers que influeixen en el valor dels actius i passius de La Mútua. També fa referència a la falta de correspondència estructural entre els actius i els passius.

Els principals riscos de mercat als quals està exposada La Mútua són:

1. Risc de tipus d'interès

És la sensibilitat del valor dels actius, passius i instruments financers enfront de les variacions en l'estructura temporal dels tipus d'interès o la volatilitat dels tipus d'interès.

Aquest risc afecta tant als fluxos de pagament de cupons i principals dels bons com als fluxos de pagament de les prestacions o el cobrament de les primes.

L'impacte en la sensibilitat de la variació del valor està relacionat amb el venciment del flux: a major venciment, major sensibilitat (major pèrdua o guany).

El risc de tipus d'interès és, per tant, un risc de balanç que afecta tant a l'actiu com al passiu.

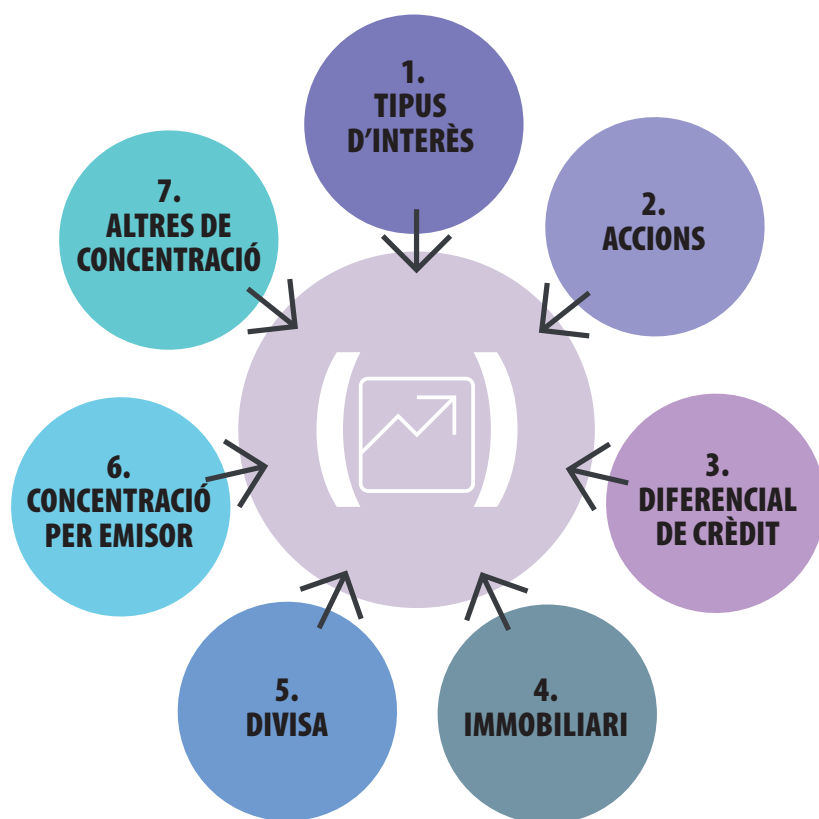
2. Risc d'accions

És la sensibilitat del valor dels actius, passius i instruments financers enfront de les variacions en el nivell o la volatilitat dels preus de mercat de les accions.

La inversió en accions es realitza tant de forma directa com a través de vehicles d'inversió col·lectiva, com les Institucions d'Inversió Col·lectiva (d'ara endavant, IIC). La inversió en accions tracta d'aconseguir diferencials de rendibilitat a llarg termini enfront de la renda fixa a través d'una cartera diversificada i d'elevada liquiditat.

Per mesurar i monitoritzar adequadament el risc de les IIC s'utilitza l'enfocament de transparència, que consisteix a analitzar el risc dels components individuals de cada IIC.

En la Política d'Inversió de La Mútua existeixen límits específics a la inversió en accions, tant de forma directa com a través de IIC.



PRINCIPALS RISCOS DE MERCAT

3. Risc de diferencial de crèdit

És la sensibilitat del valor dels actius, els passius i els instruments financers enfront de les variacions en el nivell o la volatilitat dels diferencials de crèdit en relació amb l'estructura temporal de tipus d'interès sense risc. També es coneix com a risc de "spread".

El risc de diferencial genera pèrdues en els bons quan augmenten els diferencials de crèdit dels seus emissors enfront de les corbes d'interès sense risc. El deteriorament de la qualitat creditícia dels emissors és un indicador de la confiança del mercat en la seva capacitat de pagar els cupons i retornar els principals. En general, a pitjor qualitat creditícia, major diferència de crèdit i menor valoració del bo.

La Mútua inverteix en diferents emissors de bons governamentals i corporatius.

En la Política d'Inversió de La Mútua existeixen límits específics en la inversió en bons corporatius i a diferents nivells de qualitat creditícia.

4. Risc immobiliari

És la sensibilitat del valor dels actius, passius i instruments financers enfront de les variacions en el nivell o la volatilitat dels preus de mercat de la propietat immobiliària.

La Mútua compta amb immobles en la seva cartera d'inversions, tant per a ús propi com per a inversió.

La Mútua considera que la inversió en béns immobles és apropiada per a les seves característiques a causa dels beneficis en concepte de diversificació i certesa en relació als fluxos de caixa generats en el futur per mitjà de lloguers o altres vies d'exploatació.

En la Política d'Inversió de La Mútua existeixen límits específics per a la inversió en immobles.

5. Risc de divisa

És la sensibilitat del valor dels actius, els passius i els instruments financers enfront de les variacions en el nivell o la volatilitat dels tipus de canvi de les divises enfront de l'euro.

La totalitat dels actius es troba invertida en euros. La Mútua està exposada a risc de divisa a través dels actius en els quals inverteixen les Institucions d'Inversió Col·lectiva de la seva cartera. Aquest risc es mesura i monitoritza mitjançant l'enfocament de transparència utilitzat per al control dels riscos de les IIC.

La Política d'Inversió de La Mútua defineix les divises en les quals han d'estar denominades les seves inversions.

C.2

Risc de mercat

6. Risc de concentració per emissor

El risc de concentració per emissor és el risc al que està exposada La Mútua com a conseqüència d'una important exposició al risc d'incompliment d'un mateix emissor de valors o d'un grup d'emissors vinculats. En la Política d'Inversió de La Mútua existeixen límits específics a la concentració per emissor.

7. Altres riscos de concentració

Altres riscos de concentració als quals també pot estar exposada la cartera d'inversions són el risc de diversificació de classes d'actius, el risc de concentració per sector econòmic i el risc de concentració per país.

C.2.2

Mesures utilitzades per avaluar aquest risc

Les mesures utilitzades per avaluar el risc de mercat són les següents:

- Risc de tipus d'interès: durada modificada.
- Risc d'accions: volatilitat de la renda variable.
- Risc de diferència de crèdit: durada modificada associada als diferents nivells de "rating".
- Risc immobiliari: volatilitat dels immobles.
- Risc de divisa: volatilitat de la divisa.
- Risc de concentració emissor: llimars màxims d'exposició a emissors.
- Altres riscos de concentració: llimars màxims per tipus d'actiu, sector econòmic, país, etc...

Per a cada classe d'actiu es realitzen proves de resistència, tant directes com inverses. Les proves de resistència directes consisteixen a comparar el valor de la subcartera d'inversions a una data determinada amb el valor de la mateixa una vegada pertorbat el factor de risc. Les proves de resistència inversa tracten d'estimar l'impacte de la pertorbació del factor de risc a partir d'un determinat nivell de pèrdua de la subcartera analitzada.

Per a la cartera agregada també es realitzen escenaris de crisi. Aquestes proves consisteixen a combinar diferents pertorbacions dels factors de risc per simular situacions extremes ja siguin històriques o hipotètiques.

C.2.3 **Política d'Inversió**

La Mútua compta amb una Política d'Inversió aprovada per la Junta Rectora.

El principal objectiu de la política és assegurar que La Mútua realitza una gestió prudential de les inversions, amb ànim de mantenir la solidesa a futur, incrementar el nivell de fortalesa de la seva base de capital, optimitzant els ingressos i resultats recurrents i assegurant una estructura d'inversió i liquiditat adequada per a cada cartera.

La Mútua inverteix els seus actius d'acord amb el principi de prudència establert en l'article 132 de la Directiva Solvència II.

La Mútua considera que una correcta valoració i gestió dels temes socials i ambientals i un bon govern corporatiu per part de les empreses redunda en una millora de la seva rendibilitat en el llarg termini i redueix els seus riscos reputacionals, legals, operatius i d'acceptació social de la seva activitat empresarial. La Mútua defensa aquests principis per convicció i perquè formen part, comptant amb un grandíssim consens, dels més importants codis i tractats internacionals (Pacte Mundial de l'ONU, Carta Internacional dels Drets Humans, Declaració Internacional de l'Organització Internacional del Treball...) i per això és signatari dels Principis d'Inversió Responsable (PRI) de l'ONU. Per tot això, la política ISR de La Mútua s'aplica, d'una forma completa i global, a les àrees ambientals, socials i de bon govern (ASG) que constitueixen el model més desenvolupat i complet d'inversió responsable. A més La Mútua està creant gradualment una cartera temàtica i d'impacte, amb temàtiques vinculades als Objectius de Desenvolupament Sostenible de l'ONU.

C.2.4 **Tècniques de reducció del risc**

La Mútua no aplica tècniques de reducció del risc.

C.2.5 **Enfocament de transparència**

L'enfocament de transparència que marca la normativa d'aplicació consisteix a desglossar les inversions incloses en els instruments d'inversió, com per exemple les IIC. Aquest enfocament permet a qualsevol asseguradora tenir un major coneixement dels riscos que suposa una inversió d'aquestes característiques i, per tant, mesurar-los i controlar-los millor.

En general, aplicar l'enfocament de transparència redueix el risc per la diversificació que aporta el desglossar les inversions incloses.

A 31 desembre de 2019, La Mútua compta amb 7.222 milers d'euros dipositats en instruments d'inversió col·lectiva admissibles a realitzar l'enfocament de transparència.



C.2

Risc de mercat

C.2.6 Concentracions de risc significatives

1. Tipus d'interès

L'exposició a risc de tipus d'interès ve fonamentalment pels actius de renda fixa que La Mútua té en cartera, bàsicament bons sobirans o corporatius.

	Exposició
Inversions sensibles a tipus d'interès	75.764
Valoració Cartera (No UL)	92.550

Les quantitats reflecteixen tots els actius sensibles als tipus d'interès que es troben dins de la cartera d'inversions tant de manera directa com de manera indirecta a través de l'enfocament de transparència.

2. Renda variable

L'exposició a risc de renda variable ve pels actius de renda variable que La Mútua té en cartera, fonamentalment per IIC i accions.

	Exposició
Renda variable	5.523
Valoració Cartera (No UL)	92.550

Les quantitats reflecteixen tots els actius sensibles als preus als mercats de renda variable perquè inclouen les inversions de l'enfocament de transparència.

3. Diferencial

L'exposició a risc de diferencial ve fonamentalment pels actius de renda fixa que La Mútua té en cartera, bàsicament bons corporatius, amb diverses qualificacions creditícies que van des del AA fins a B.

Tal com detalla el quadre posterior, un 87% de la cartera es troba en una qualificació BBB o superior (gra d'inversió).

El grau d'inversió és una categoria de qualificació creditícia que engloba diversos tipus de *rating* amb menor probabilitat de fallida.

Categoria/Rating	AAA/AA	A	BBB	<BBB	TOTAL
Tresor	3.312	3.941	39.112	5.042	51.407
Corporatiu financer	0	0	4.471	2.314	6.785
Corporatiu no financer	2.308	99	12.647	2.519	17.573
TOTAL	5.620	4.040	56.230	9.875	75.765

Les quantitats reflecteixen tots els actius de renda fixa sensibles als diferencials de crèdit que es troben dins de la cartera d'inversions tant de manera directa com de manera indirecta a través de l'enfocament de transparència.

4. Immobles

L'exposició a risc d'immobles ve determinada pels actius que són sensibles a canvis en els preus al mercat immobiliari.

	Exposició
Immobles	2.701
Valoració Cartera (No UL)	92.550

5. Divisa

L'exposició a risc de divisa ve determinada pels actius que són sensibles a canvis en els tipus de canvi. En aquest cas deriva de la inversió en IICs.

	Exposició
Divisa Diferent de EUR	100
Valoració Cartera (No UL)	92.550

Les quantitats reflecteixen tots els actius sensibles als tipus de canvi perquè inclouen les inversions de l'enfocament de transparència.

6. Concentració

La distribució geogràfica de les inversions de La Mútua es mostren en la taula següent:

(Import en milers Euros)	Exposició
Espanya	68.122
Estats Units	3.969
Itàlia	7.604
França	4.354
Alemanya	1.329
Polònia	1.586
Portugal	2.391
Noruega	1.115
Altres	2.080
Total	92.550



C.2

Risc de mercat

C.2.7 Sensibilitat al risc

1. Tipus d'interès

A continuació es mostra l'impacte d'un augment de 100 punts bàsics en totes les corbes de tipus d'interès sobre la cartera d'inversions de La Mútua.

Valor Inicial	Impacte	%	Valor Final
92.550	-4.741	-5,12	87.809

Cal destacar que La Mútua és sensible a pèrdues en la cartera d'inversions davant pujades en els tipus d'interès.

2. Renda variable

A continuació es mostra l'impacte d'una caiguda d'un 20% en el preu dels actius sensibles a aquest risc.

Valor Inicial	Impacte	%	Valor Final
92.550	-1.105	-1,19	91.445

3. Diferencial

A continuació es mostra l'impacte d'un augment de 100 punts bàsics dels diferencials de crèdit dels actius de renda fixa.

Valor Inicial	Impacte	%	Valor Final
92.550	-4.845	-5,24	87.705

4. Immobles

A continuació es mostra l'impacte d'una caiguda del 20% en la valoració dels immobles.

Valor Inicial	Impacte	%	Valor Final
92.550	-540	-0,58	92.010

5. Divisa

L'exposició a divisa és tan reduïda que les proves de sensibilitat resultarien ser immaterials.

C.3

Risc creditici

C.3.1 **Descripció dels riscos significatius**

La Mútua caracteritza el risc creditici de dues formes excloents: el risc de variació del diferencial de crèdit dels bons i el risc d'incompliment de la contrapart. Aquest últim fa referència a les possibles pèrdues derivades de l'incompliment inesperat o deterioració de la qualitat creditícia de les contraparts i els deutors de La Mútua en els següents dotze mesos.

El risc de contrapart mesura el risc d'incompliment de les obligacions per part de les entitats financeres en les quals es tenen dipòsits a la vista, dels reasseguradors, de garants i fiances a favor de La Mútua, i altres comptes a cobrar i deutes no financers i no tècniques.

C.3.2 **Mesures utilitzades per a avaluar aquest risc**

La Mútua supervisa i gestiona les exposicions a risc de crèdit amb l'objectiu de complir amb les obligacions envers els seus assegurats i limitar així el risc assumit davant un deteriorament significatiu de la qualitat creditícia de les contraparts.

Per a La Mútua és fonamental el control del risc de crèdit o contrapart a causa de la naturalesa del seu negoci. Per això, mitjançant la seva política d'inversió, La Mútua estableix una sèrie de criteris quant a límits sobre nivells de *rating* a partir dels quals crear alarmes de seguiment pel que fa a aquests instruments financers.

C.3.3 **Tècniques de reducció del risc**

Seguint els principis de la seva Política d'Inversió, La Mútua realitza anàlisis previs a la contractació dels actius per evitar exposicions excessives als riscos de crèdit o contrapart.

La Mútua no ha considerat necessari l'ús de tècniques de reducció de crèdit o contrapart en la gestió de la seva cartera d'actius..

C.3.4 **Política d'Inversió**

La Mútua inverteix els seus actius sobre la base del principi de prudència establert en l'article 132 de la Directiva 2009/138/CE.



C.3

Risc creditici

C.3.5 Concentracions de risc significatives

El desglossament dels saldos d'efectiu en els comptes corrents de La Mútua per qualificació creditícia és el següent:

Rating	Exposició
A	4.419
BBB	243
<BBB	3.799
	8.461

D'altra banda, altres quantitats que estan exposades al risc de contrapart són:

	Exposició
Reassegurança	4.257
Altres deutors	688

C.3.6 Sensibilitat al risc

Moviments en la qualitat creditícia dels emissors de les entitats en els quals La Mútua té saldos en comptes corrents, no generen variació en la valoració de la cartera d'inversions.

C.4

Risc de liquiditat

C.4.1 Descripció dels riscos significatius

D'acord amb la Directiva Solvència II, el concepte de risc de liquiditat es defineix "com el risc que les empreses d'assegurances i de reassegurances no puguin realitzar les inversions i altres actius a fi de fer front a les seves obligacions financeres al venciment".

Atenent a l'activitat que desenvolupa La Mútua, el risc de liquiditat es divideix en:

- **Risc de Finançament:** possibilitat de patir pèrdues per no disposar d'efectiu o actius líquids per fer front a les obligacions de pagament, dintre del termini i en la forma escaient, a cost raonable i sense afectar a l'operativa diària o a la situació financera de La Mútua.

La Mútua té un perfil de risc de finançament baix, i per tant pot fer front a contingències de passiu.

- **Risc de profunditat de mercat:** possibilitat de patir pèrdues ocasionades per la reducció de preu d'un actiu financer quan es posa a la venda, a causa del desajustament entre oferta i demanda o per la falta d'un mercat actiu amb suficient volum de negociació per a aquest actiu financer en concret.

Una gran part de la cartera d'inversions de La Mútua s'inverteix en actius financers que còtizen en mercats organitzats; això permetria obtenir liquiditat de manera àgil, si fos necessari i sense ocasionar un impacte en resultats per la possible diferència del preu de valoració i el preu de venda de l'actiu desinvertit.

La Mútua realitza seguiment i gestió de la tresoreria amb l'objectiu d'atendre tots els compromisos de pagament que es derivin de la seva activitat.

C.4.2 Mesures utilitzades per avaluar aquest risc

La Mútua examina les necessitats de liquiditat i identifica si són a curt o a llarg termini i, en funció d'això, determina la idoneïtat de la composició dels actius en termes de durada i liquiditat.

C.4.3 Política d'Inversió

La Mútua inverteix els seus actius sobre la base del principi de prudència establert en l'article 132 de la Directiva 2009/138/CE.

Per tot això, existeix una política de gestió de risc de liquiditat que el seu principal objectiu és assegurar que disposa a tot moment de fons suficients per fer front als seus pagaments sense incórrer en costos addicionals significatius a curt termini; per a això, compta amb uns indicadors de risc que fixen l'apetència i tolerància al mateix, entre els quals destaca la reserva de liquiditat, que actuaria com a protecció en cas de pèrdues per liquidació forçosa d'actius.

C.4

Risc de liquiditat

C.4.4 **Tècniques de reducció del risc**

La pròpia gestió de la tresoreria realitzada per La Mútua comporta l'establiment d'un marge de seguretat per fer front a contingències no esperades.

C.4.5 **Concentracions de risc significatives**

No existeixen concentracions de risc significatives ni per a risc de finançament, ni per a risc de liquiditat de mercat, atès que hi ha recursos líquids a la vista per poder fer front a les possibles obligacions de pagament i la major part de la cartera d'inversions de La Mútua aquesta invertida en productes líquids. És a dir, actius que puguin ser convertits ràpidament a tresoreria o liquiditat, sense ocasionar impacte en resultats per pèrdues (l'origen de les quals és la liquiditat de l'actiu). Els immobles presenten el major risc de liquiditat en la cartera d'inversions de La Mútua, però la seva proporció dins de la mateixa és reduïda.

C.4.6 **Sensibilitat al risc**

La Mútua realitza periòdicament una estimació de la pèrdua de valor de la cartera d'inversions de La Mútua respecte al seu preu raonable, si es desfà una quantitat significativa de la mateixa en un determinat període de temps.

Atès que una gran part de la cartera d'inversions de La Mútua s'inverteix en actius financers que cotitzen en mercats organitzats, la sensibilitat a aquest risc és baixa.

C.5

Risc operacional

C.5.1 **Descripció dels riscos significatius**

El risc operacional contempla el risc que es produeixin pèrdues econòmiques (directes o indirectes) provocades per deficiències o errors en els processos interns, errors humans o tecnològics, successos externs i/o frau (interns o externs).

C.5.2 **Mesures utilitzades per avaluar aquest risc**

La Mútua estableix una medició quantitativa i qualitativa de tots els riscos potencials i una actuació conseqüent.

La metodologia bàsica definida per a l'avaluació qualitativa dels riscos se sustenta en un Mapa de Riscos de doble entrada que contempla l'impacte i probabilitat dels riscos i que són classificats en funció del nivell de materialitat permès i d'acord amb la tolerància al risc acceptada.

De forma addicional, La Mútua calcula trimestralment els requeriments de capital de solvència obligatori per risc operacional.

C.5.3 **Tècniques de reducció del risc**

La mitigació del risc consisteix a seleccionar i aplicar les mesures correctores necessàries per controlar i reduir els riscos avaluats.

La Mútua disposa d'un sistema de controls periòdics que avaluen els principals riscos operacionals. Les possibles incidències detectades es comuniquen al responsable de l'àrea per a la millora del procés.

C.5.4 **Concentracions de risc significatives**

La Mútua té la major concentració de risc operacional en alguns processos que requereixen de la intervenció del personal. El canvi tecnològic en el qual La Mútua està immersa permetrà reduir aquest risc.

C.5.5 **Sensibilitat al risc**

La Mútua considera que davant aquest risc no té una sensibilitat major que l'estàndard.

C.6

Altres riscos significatius

C.6.1 **Risc regulatori i legal**

La Mútua compta amb un govern sòlid i controls interns regulars. Això mitiga aquest tipus de risc.

Els controls interns es coordinen per la funció de Verificació del compliment normatiu i estan subjectes al control de la funció d'Auditoria Interna. El compliment normatiu es revisa periòdicament.

La Mútua realitza un seguiment continu per a la seva adaptació a la normativa.

C.6.2 **Risc reputacional**

Entenem per risc reputacional l'incompliment legal o regulatori i l'oferta d'un mal servei al client.

Aquest tipus de risc pot ocasionar sobre qualsevol entitat una mala reputació, afectant a la seva capacitat de generar negoci.

La Mútua realitza un seguiment continu per a la seva adaptació a la normativa.

D.

**VALORACIÓ
A EFECTES
DE SOLVÈNCIA**

VALORACIÓ A EFECTES DE SOLVÈNCIA

D.

D.1

Valoració d'actius

En Solvència II, les inversions es valoren pel seu valor raonable, determinat d'acord als mètodes previstos en la normativa, conforme a la següent jerarquia d'aplicació:

1. **Preus cotitzats en mercats actius.**
2. **De no existir els primers, mitjançant tècniques de valoració en les quals les hipòtesis considerades corresponen a dades de mercat observables directa o indirectament o preus cotitzats en mercats actius per a instruments similars.**

El valor econòmic dels actius pot no coincidir amb el valor comptable dels mateixos (tret que estiguin comptabilitzats a preus de mercat).

En aquest sentit, el preu de mercat està relacionat amb un mercat organitzat, líquid i profund, en el qual les transaccions corrents de volums raonables no estan exposades a risc de liquiditat a causa de l'existència d'oferta i demanda sobre el valor en qüestió. S'entén a aquests efectes com a risc de liquiditat la possible pèrdua o reducció de preu que es pot produir en la compra o venda d'un actiu financer a causa de l'existència limitada de venedors o compradors (absència d'oferta i demanda).

Quant als actius per impost diferit, s'hauran de valorar tots els impostos diferits relacionats amb els actius que es reconeixin a l'efecte de Solvència II o a efectes fiscals, seguint les normes internacionals de comptabilitat. En qualsevol cas, independentment dels actius o passius per impost diferit que existeixin a nivell comptable, haurà de reconèixer-se la pèrdua o guany a nivell de total actiu (i passiu) per valorar, emprant criteris de Solvència II (en lloc de comptables). Aplicarem el tipus impositiu corresponent a aquesta diferència i, depenent de si l'actiu ha crescut o ha disminuït, es generarà un passiu o actiu per impost diferit, respectivament.

D.1.1 Valoració per classe d'actiu

La Mútua compta amb els següents actius financers:

ACTIU	VALORACIÓ	%
Deute públic	51.271	41%
Actius que es posseeixin per a contractes "unit-linked"	32.897	26%
Deute privada	20.280	16%
Efectiu i dipòsits	8.617	7%
Instruments d'inversió col·lectiva	7.222	6%
Immobles	2.089	2%
Renda Variable i altres	1.309	1%
Titulitzacions d'actius	1.176	1%
TOTAL	124.861	100

D.1 Valoració d'actius

D.1.2 Diferències valoració Solvència II i Valoració Contable

Existeixen casos concrets en els quals la valoració Solvència II i comptable presenta diferències:

1. Els actius intangibles: tindran valor zero tret que puguin ser venuts per separat o que es pugui demostrar que hi ha un preu de cotització en algun mercat per a aquest actiu o un de similar. El fons de comerç valdrà zero en tots els casos. A tancament de 2019, La Mútua presenta el desglossament següent:

Actiu	Valor comptable (estats financers)	Valor Solvència II	Diferència
Immobilitzat immaterial	600	0	-600

2. El valor econòmic de la renda fixa inclourà els interessos reportats, que comptablement se solen introduir en la partida de Balanç "Periodificacions". La Mútua presenta la valoració següent:

Actiu	Valor comptable (estats financers)	Valor Solvència II	Diferència
Deute públic	37.222	51.271	14.049
Deute d'empreses	18.093	20.233	2.140
Titulització d'actius	1.176	1.176	0
TOTAL	56.491	72.680	16.189

3. Els immobles es valoren segons l'última taxació coneguda. No serà equivalent a la valoració comptable. Els béns immobles de La Mútua a desembre de 2017 són:

Actiu	Valor comptable (estats financers)	Valor Solvència II	Diferència
Immobles per a ús propi	404	781	377
Immobles (aliens als destinats a l'ús propi)	1.376	1.308	-68
TOTAL	1.780	2.089	309

4. Els actius i passius per impost diferit es valoren segons el comentat a l'apartat anterior de "Valoració per Classe d'Actiu":

Actiu	Valor comptable (estats financers)	Valor Solvència II	Diferència
Actiu per impost diferit	604	2.891	2.287
Passiu per impost diferit	327	5.269	4.942

D.2

Valoració de provisions tècniques

El valor de les provisions tècniques és la suma de la millor estimació i el marge de risc.

La millor estimació correspon al valor esperat de les obligacions d'assegurances subscrites per La Mútua. El seu càlcul està basat en la projecció dels fluxos de caixa esperats, incloent tots els pagaments per sinistres i despeses, així com els futurs ingressos per primes, utilitzant les tècniques i models actuariais i estadístics adequats (a partir d'hipòtesis realistes de sinistralitat, despeses, renovacions, etc). Aquests fluxos de caixa es descompten a la corba de tipus d'interès lliure de risc a 31/12/2019 (publicada pel supervisor europeu, aplicant ajust per volatilitat) per trobar el seu valor actual o present o la seva millor estimació.

El marge de risc garantirà que el valor de les provisions tècniques sigui equivalent a l'import que les empreses d'assegurances i reassegurances necessitarien per complir les seves obligacions. És a dir, el cost de finançament del capital necessari per assumir els riscos inherents al negoci.

El marge de risc es basa en el capital de solvència obligatori dels riscos de subscripció, contrapart i operacional necessaris per als riscos del negoci existent. El marge de risc és el cost de finançar aquest capital al 6% (taxa de cost de capital sota Solvència II) durant tota la vigència del contracte i fins a la seva extinció.

El càlcul del Marge de Risc es realitza mitjançant el mètode simplificat d'aproximació per durades.

Les provisions tècniques corresponents a la línia de negoci "Assegurances vinculades a un índex d'accions i fons d'inversió", es determinen a partir del valor de mercat dels instruments financers utilitzats. En aquest tipus d'assegurances no és necessari calcular la millor estimació i el marge de risc per separat, sinó que es valoren conjuntament.

En la valoració de les provisions tècniques de les línies de negoci de salut (protecció d'ingressos) s'ha diferenciat la provisió de sinistres i la provisió de primes.

S'ha considerat tota la cartera de pòlisses existent fins a la data de valoració, així com les seves renovacions tàcites (quan els prenedors de l'assegurança no han manifestat la seva voluntat de rescissió dels contractes i, per tant, es consideren renovats).

No s'han utilitzat metodologies simplificades o aproximacions per al càlcul de la millor estimació (amb excepció de la metodologia utilitzada en el càlcul del Marge de Risc).

D.2.1 Hipòtesis

Per als càlculs de la millor estimació s'han utilitzat hipòtesis realistes, definides i justificades per la Funció Actuarial. Les hipòtesis contempnen la sinistralitat esperada, les despeses, tipus d'interès i taxes de caigudes, basant-se en dades històriques de La Mútua.

Respecte als riscos tècnics (mortalitat, invalidesa absoluta i permanent, dependència), s'han considerat les taules actuariais reflectides en les notes tècniques dels productes (els quals han mostrat històricament la seva suficiència).

Amb l'objectiu de realitzar les projeccions de despeses per al càlcul de la millor estimació, s'ha determinat la quantia de les despeses imputables al negoci existent a partir de les despeses comptables imputables als productes obtenint un import de despesa anual associat a cada contracte. Les projeccions futures de despeses parteixen d'aquest import i de la inflació futura esperada i es consideren proporcionals al volum de la cartera projectada.

D.2

Valoració de provisions tècniques

En els productes que La Mútua té classificats com a "Obligacions d'assegurança de vida - assegurances amb participació en els beneficis", la provisió matemàtica acumulada reporta un interès garantit de manera anticipada per un determinat període. A efectes de la projecció futura s'han considerat hipòtesis de rendibilitats futures basades en els tipus d'interès actuals.

Les taxes de caigudes de cartera esperades s'han estimat a partir de la informació històrica referent a rescats i baixes per a cada línia de negoci.

D.2.2 Valoració per línia de negoci

Als quadres adjunts es mostren les provisions tècniques per línies de negoci:

Línies de Negoci Vida	Millor Estimació bruta de reasseg.	Marge de Risc	Provisions Tècniques (Solvència II)
Assegurances de malaltia	9.446	387	9.833
Assegurances amb participació en beneficis	55.963	2.292	58.255
Assegurances vinculades a un índex d'accions i a fons d'inversió	-	-	32.897
Altres assegurances de vida	7.069	289	7.358
TOTAL	72.478	2.968	108.343

Línies de Negoci No Vida	Millor Estimació bruta de reasseg.	Marge de Risc	Provisions Tècniques (Solvència II)
Assegurança de protecció dels ingressos	266	24	290
TOTAL	266	224	290

D.2.3 Nivell d'incertesa en les Provisions Tècniques

La valoració de les provisions tècniques depèn tant de la metodologia de valoració com de les hipòtesis considerades. Atès que La Mútua aplica la metodologia establerta per la normativa Solvència II, sense simplificacions, les principals fonts d'incertesa inherents al càlcul de les provisions tècniques són les hipòtesis (com la corba de descompte de tipus d'interès, les despeses previstes, les caigudes de cartera i la sinistralitat esperada). El nivell d'incertesa depèn, fonamentalment, de les desviacions que es produeixen entre les hipòtesis contemplades i les reals (i de l'impacte d'aquestes desviacions).

Encara que el comportament històric de cadascuna d'elles mostra variacions, existeix una certa estabilitat en el comportament de sinistralitat, gràcies a la mitigació de la reassegurança, les despeses i les caigudes de cartera. En canvi, el comportament de les corbes de tipus d'interès resulta menys previsible, sent les provisions tècniques especialment sensibles a la corba de descompte.

A l'apartat de risc de subscripció es mostren alguns exemples de sensibilitat de les provisions enfront de variacions en les hipòtesis.

D.2.4 Diferències amb estats financers

En el quadre adjunt es mostren les principals diferències entre les provisions tècniques en Solvència II respecte als estats financers. Procedeixen, bàsicament, de la metodologia de valoració i de la diferència entre les hipòtesis. Addicionalment, les provisions tècniques en Solvència II inclouen el marge de risc.

Línies de Negoci Vida	Provisions tècniques (estats financers)	Provisions tècniques (Solvència II)	Diferències
Assegurança de malaltia	8.552	9.833	1.281
Assegurances amb participació en beneficis	52.396	58.255	5.859
Assegurança vinculada a un índex d'accions i a fons d'inversió	32.897	32.897	0
Altres assegurances de vida	7.670	7.358	-312
TOTAL	101.515	108.343	6.828

Línies de Negoci No Vida	Provisions tècniques (estats financers)	Provisions tècniques (Solvència II)	Diferències
Assegurança de protecció dels ingressos	179	290	111
TOTAL	179	290	111

La valoració de les provisions tècniques en els estats financers es realitza segons el contemplat en la normativa d'aplicació. Enfront de la metodologia aplicada en Solvència II, existeixen algunes diferències que es comenten a continuació:

- En els estats financers no es valoren els contractes més enllà de la seva data de venciment, mentre que en Solvència II es contemplen les renovacions tàcites en els contractes anuals renovables. És a dir, la valoració de la millor estimació inclou la renovació de la cartera per al proper exercici.
- En els estats financers, les hipòtesis tècniques (com les taxes de mortalitat o incapacitat), despeses i tipus d'interès tècnic, corresponen a les establertes per La Mútua o permeses pel legislador, mentre que en Solvència II aquestes hipòtesis es basen en estimacions realistes de les mateixes.
- En els estats financers, les hipòtesis de tipus d'interès tècnic o de descompte, corresponen a les establertes per La Mútua o permeses pel legislador, mentre que en Solvència II la corba de tipus d'interès és la considerada com a lliure de risc a cada moment de valoració.
- En els estats financers no es tenen en compte hipòtesis de caigudes de cartera o rescats, mentre que en Solvència II aquestes hipòtesis es basen en estimacions realistes de les mateixes.

D.2

Valoració de provisions tècniques

En les línies de negoci d'assegurances de malaltia i altres assegurances de vida, les principals diferències són les referents al tipus d'interès de descompte (per sota dels tipus d'interès utilitzats per al càlcul de les provisions matemàtiques), les hipòtesis de despeses de gestió utilitzades i la inclusió d'hipòtesi de caigudes de cartera i rescats en el càlcul de la millor estimació.

En les assegurances amb participació en beneficis la principal diferència és la metodologia. Les provisions tècniques en els estats financers es calculen retrospectivament i segons els tipus d'interès tècnics, basant-se en el saldo acumulat fins a la data de valoració. Mentre que la valoració de la millor estimació és prospectiva. És a dir, es projecten els saldos més les primes futures fins al seu venciment amb les hipòtesis de la millor estimació. Els fluxos de caixa esperats es descompten a la corba de tipus d'interès lliure de risc.

D.2.5 Ajust per volatilitat

Les provisions tècniques s'han calculat utilitzant la corba de tipus d'interès lliure de risc que inclou l'ajust per volatilitat contemplat en la normativa d'aplicació.

La següent taula mostra l'impacte que aquest ajust té en la situació financera i en els fons propis admissibles de La Mútua:

Impacte d'aplicar VA = 0 pb			
	VA = 7 pb	VA = 0 pb	Impacte
Provisions tècniques	108.634	109.248	614
CSO	8.213	8.277	64
CMO	4.650	4.650	0
Fons propis basics	16.396	15.959	-437
Fons propis admissibles	16.396	15.959	-437

D.2.6 Mesures transitòries

La normativa de Solvència II ofereix a les entitats asseguradores una sèrie de mesures transitòries que tenen com a principal objectiu escometre gradualment la transició de l'anterior al nou règim normatiu.

La situació financera i de solvència de La Mútua ha permès una plena adaptació al règim de Solvència II sense la necessitat de fer ús de les mesures transitòries.

D.2.7 Recuperables de la reassegurança

Respecte a la reassegurança cedida per al negoci de directe i sobre la base dels percentatges de cessió previstos o històrics, s'han aplicat tècniques de valoració equivalents a les anteriorment esmentades. La seva valoració inclou l'ajust per les pèrdues esperades per incompliment de la contrapart (requerit en l'article 81 de la Directiva 2009/138/CE).

Línies de Negoci Vida	Provisions tècniques brutes de reassegurança	Millor estimació recuperables Reassegurança (abans d'ajust)	Millor estimació recuperables Reassegurança (després d'ajust)	Provisions tècniques netes de reassegurança
Assegurances de malaltia	9.833	2.290	2.288	7.545
Assegurances amb participació en beneficis	58.255	0	0	58.255
Assegurança vinculat a un índex d'accions i a fons d'inversió	32.897	0	0	32.897
Altres assegurances de vida	7.358	1.857	1.857	5.501
TOTAL	108.343	4.147	4.145	104.198

Línies de Negoci No Vida	Provisions tècniques brutes de reassegurança	Millor estimació recuperables Reassegurança (abans d'ajust)	Millor estimació recuperables Reassegurança (després d'ajust)	Provisions tècniques netes de reassegurança
Assegurança de protecció dels ingressos	290	112	112	178
TOTAL	290	112	112	178

La posició de La Mútua enfront de la reassegurança és conservadora i adequada a la seva estructura, ja que el risc de contrapart es diversifica en quatre grans companyies que, a més, gaudeixen d'un bon nivell de solvència (el que explica l'escassa diferència entre els imports abans i després de l'ajust).

Les principals diferències entre les provisions tècniques de la reassegurança en Solvència II i els estats financers es mostren en el quadre adjunt i procedeixen, bàsicament, de la metodologia de valoració.

D.2

Valoració de provisions tècniques

Línies de Negoci Vida	Recuperables reassegurança (Solvència II)	Recuperables reassegurança (estats financers)	Diferències
Assegurances de malaltia	2.288	71	2.217
Assegurances amb participació en beneficis	0	0	0
Assegurança vinculat a un índex d'accions i a fons d'inversió	0	0	0
Altres assegurances de vida	1.857	617	1.240
TOTAL	4.145	688	3.457

Línies de Negoci No Vida	Recuperables reassegurança (Solvència II)	Recuperables reassegurança (estats financers)	Diferències
Assegurança de protecció dels ingressos	112	28	84
TOTAL	112	28	84

En els estats financers les provisions tècniques de la reassegurança corresponen a les provisions per sinistres ja ocorreguts pendents de liquidació a càrrec del reassegurador.

En Solvència II la valoració de la millor estimació dels imports recuperables de la reassegurança es realitza aplicant la mateixa metodologia que la utilitzada en la valoració de la millor estimació del negoci en directe.

D.2.8 Canvis respecte al període anterior

Respecte a l'exercici anterior, La Mútua ha dut a terme en els seus productes vida estalvi una assignació de despeses més raonable atenent a la seva experiència.

D.2.9 Simplificacions utilitzades

No s'han utilitzat metodologies simplificades o aproximacions per al càlcul de la millor estimació, a excepció de la metodologia de càlcul del Marge de Risc descrita anteriorment.

D.3

Valoració d'altres passius

D.3.1 **Valoració per classe de passiu**

D.3.1.1 Valoració, descripció de les bases, mètodes i hipòtesis utilitzats (normativa).

Els dèbits i les partides a pagar es valoren inicialment al valor raonable de la contraprestació rebuda, ajustada pels costos de la transacció atribuïbles directament. Amb posterioritat es valoren d'acord amb el seu cost amortitzat.

La Mútua dóna de baixa els passius financers quan s'extingeixen les obligacions que els han generat.

D.3.1.2 Diferències valoració Solvència II i valoració comptable

No es materialitzen diferències significatives entre les dues valoracions.

D.4

Mètodes de valoració alternatius

No s'han aplicat mètodes alternatius de valoració en les inversions, ja que tots els actius financers de La Mútua es poden valorar d'acord amb la normativa de Solvència II.

E.

**GESTIÓ
DEL CAPITAL**

GESTIÓ DEL CAPITAL





E.1 Fons propis

E.1.1

Objectius, polítiques i processos per gestionar els fons propis

La Mútua compta amb la seva pròpia Política de Gestió del Capital aprovada per la Junta Rectora.

Els principis fonamentals són:

- Destinar la totalitat dels resultats positius a incrementar les reserves lliures.
- L'increment de les reserves lliures permet enfortir la seva situació financera, incrementar el fons mutual per complir amb els requisits normatius en funció de l'activitat de La Mútua i absorbir els possibles resultats negatius, si fos el cas.

E.1.2

Estructura, import i qualitat dels fons propis per nivell

La totalitat dels fons propis de La Mútua són de primer nivell. Que siguin de primer nivell comporta que tenen una alta disponibilitat per a l'absorció de pèrdues de forma permanent. A continuació es mostra el detall dels fons propis per a l'exercici 2019 vs. 2018:

Exercici 2019	Total	Nivell 1 No restringit	Nivell 1 Restringit	Nivell 2	Nivell 3
Fons propis basics	17.173	17.173	0	0	0
Fons mutual inicial	5.400	5.400	0	0	0
Reserva de conciliació	11.773	11.773	0	0	0
Total de fons propis complementaris	0	0	0	0	0
Total de fons propis	17.173	17.173	0	0	0

Exercici 2018	Total	Nivell 1 No restringit	Nivell 1 Restringit	Nivell 2	Nivell 3
Fons propis basics	15.116	15.116	0	0	0
Fons mutual inicial	5.400	5.400	0	0	0
Reserva de conciliació	9.716	9.716	0	0	0
Total de fons propis complementaris	0	0	0	0	0
Total de fons propis	15.116	15.116	0	0	0

E.1.3 Fons propis admissibles per cobrir el Capital de Solvència Obligatori

L'import dels fons propis que disposa La Mútua ascendeix a 17.173 milers d'euros. Aquests han de ser minorats en la quantia que està destinada a cobrir les obligacions que com a entitat gestora de fons de pensions li exigeix la normativa aplicable (777 milers d'euros).

L'import dels fons propis admissible a l'efecte del Capital de Solvència Obligatori ascendeix a 16.396 milers d'euros.

Exercici 2019	Total
Fons propis bàsics	17.173
Fons propis dels estats financers destinats a l'activitat de gestora de fons de pensions	-777
Total de Fons propis disponibles per a cobrir el CSO	16.396

Exercici 2018	Total
Fons propis bàsics	15.116
Fons propis dels estats financers destinats a l'activitat de gestora de fons de pensions	-765
Total de Fons propis disponibles per a cobrir el CSO	14.351

E.1.4 Fons propis admissibles per cobrir el Capital Mínim Obligatori

L'import admissible dels fons propis bàsics a l'efecte del compliment del capital mínim obligatori serà el mateix que en el cas del Capital de Solvència Obligatori.

E.1.5 Fons propis d'aplicació les disposicions transitòries de l'Art. 308 ter apartats 9 i 10 de la Directiva 2009/138/CE

No aplica mesures transitòries en el tipus d'interès lliure de risc, ni en les provisions tècniques.

E.1.6 Fons propis complementaris

La Mútua no compta amb fons propis complementaris.

E.1.7 Restricció sobre fons propis

No aplica.

E.2

Capital de solvència obligatori i capital mínim obligatori

E.2.1 Imports i desglossament per mòdul

El càlcul del Capital de Solvència Obligatori, pel qual La Mútua utilitza els paràmetres de la formula estàndard de Solvència II, està calibrat al 99,5% de nivell de confiança.

L'import del CSO de mercat de La Mútua és de 7.308 milers d'euros i es desglossa com s'indica en el quadre següent:

CSO mercat	Milers Euros
Tipus d'interès	1.857
Borsa	2.553
Immobles	675
Diferencial de crèdit	3.463
Divises	25
Concentració	530
Diversificació	-1.795
Total	7.308

L'import del CSO de contrapart de La Mútua és de 1.297 milers d'euros, provinent principalment dels saldos d'efectiu que La Mútua manté en entitats financeres.

L'import del CSO del risc de subscripció del negoci de Vida és de 3.339 milers d'euros que es desglossa com s'indica en el quadre següent:

CSO subscripció vida	Milers Euros
Mortalitat	635
Longevitat	218
Discapacitat	52
Caigudes	2.286
Despeses	1.159
Revisió	0
Catastròfic	307
Diversificació	-1.100
	3.339

L'import del CSO del risc de subscripció del negoci de salut amb tècniques de vida és d'1.887 milers d'euros que es desglossa com s'indica en el quadre següent:

CSO subscripció salut amb tècniques de vida	Milers Euros
Mortalitat	0
Longevitat	1.295
Discapacitat	485
Caigudes	26
Despeses	823
Revisió	0
Catastròfic	0
Diversificació	-742
	1.887

L'import del CSO del risc de subscripció del negoci de salut total és d'2.163 milers d'euros que es desglossa com s'indica en el quadre següent:

CSO subscripció salut total	Milers Euros
Tècniques de vida	1.887
Tècniques diferents de vida	390
Catastròfic	174
Diversificació	-288
	2.163

Amb aquestes dades, el Capital de Solvència Obligatori Bàsic és de 10.146 milers d'euros.

CSO basic	Milers Euros
CSO mercat	7.308
CSO contrapart	1.297
CSO subscripció vida	3.339
CSO subscripció salut	2.163
CSO subscripció no vida	0
Diversificació	-3.961
CSO intangibles	0
	10.146

Les taules anteriors mostren els resultats amb els beneficis de diversificació aplicables per mitjà de la normativa.

L'import del CSO operacional és de 805 milers d'euros.

E.2

Capital de solvència obligatori i capital mínim obligatori

L'import del CSO a 31 de desembre de 2019 de La Mútua és de 8.213 milers d'euros, una vegada descomptades les capacitats d'absorció de pèrdues dels impostos diferits:

CSO	Milers Euros
CSO basic	10.146
Risc operacional	805
Ajust impostos	-2.738
	8.213

E.2.2 Càlculs Simplificats

La Mútua no utilitza càlculs simplificats, sinó que aplica la fórmula estandard.

E.2.3 Paràmetres Específics

No aplica.

E.2.4 Capital Mínim Obligatori

L'import del CMO de La Mútua és de 4.650 milers d'euros, atès que aplica el límit mínim absolut establert per la normativa. Aquest límit està en funció del tipus d'entitat. La Mútua, a efectes de CMO, és una entitat mixta (vida i no vida) amb règim de derrama passiva. En la següent taula es mostren les variables considerades en el seu càlcul:

Càlcul global	Milers Euros
Capital Mínim Obligatori lineal	2.345
Capital de Solvència Obligatori	8.213
Límit superior del Capital Mínim Obligatori	3.696
Límit inferior del Capital Mínim Obligatori	2.053
Capital Mínim Obligatori combinat	2.345
Límit mínim absolut del Capital Mínim Obligatori	4.650
Capital Mínim Obligatori	4.650

E.2.5 Canvis significatius produïts durant 2019

Constitució al 2019 d'una nova societat: Variant Work, sl., on La Mútua poseeix el 24,5% de les participacions de forma directa, i ell 12% a través d'Accelgrow, sl.

E.3

Ús del submòdul de risc d'accions basat en la durada en el càlcul del capital de solvència obligatori

La Mútua no fa ús d'aquesta metodologia.

E.4

Diferències entre la fórmula estàndard i qualsevol model intern utilitzat

La Mútua no fa ús d'aquesta metodologia.

E.5

Incompliment del capital mínim obligatori i el capital de solvència obligatori

Els resultats anteriors i els fons propis admissibles de La Mútua per cobrir el CSO i CMO demostren que La Mútua compleix folgadamente amb els requisits de Capital de Solvència Obligatori i de Capital Mínim Obligatori.

La situació de La Mútua en CMO i CSO en totes les observacions trimestrals de l'exercici 2019 ha complert folgadamente amb els requisits exigits.

ANNEX

Glosari de termes

CMO

Acrònim de Capital Mínim Obligatori. El CMO es correspondrà amb l'import dels fons propis bàsics admissibles per sota del qual els prenedors i els beneficiaris, en cas de continuar les entitats d'assegurances la seva activitat, estarien exposats a un nivell de risc inacceptable. Es calibrarà en funció del valor en risc dels fons propis bàsics d'una entitat d'assegurances, amb un nivell de confiança del 85%, a un horitzó d'un any. La Directiva Solvència II estableix una sèrie de mínims absoluts i relatius pel CMO.

CSO

Acrònim de Capital De Solvència Obligatori. El CSO serà igual al valor en risc dels fons propis bàsics d'una entitat d'assegurances, amb un nivell de confiança del 99,5% a un any vista. És un dels càlculs fonamentals del Pilar I.

El capital de solvència obligatori cobrirà, com a mínim, els següents riscos:

- Risc de subscripció en l'assegurança diferent de l'assegurança de vida.
- Risc de subscripció en l'assegurança de vida.
- Risc de subscripció en l'assegurança de malaltia.
- Risc de mercat.
- Risc de crèdit.
- Risc operacional (que inclourà els riscos legals, però no els riscos derivats de decisions estratègiques ni els riscos de reputació).

DGSFP

Acrònim de Direcció General d'Assegurances i Fons de Pensions.

FUNCIONS FONAMENTALS

La Directiva Solvència II estableix que les entitats asseguradores hauran de disposar de les següents funcions fonamentals:

1. Funció actuarial
2. Funció de gestió de riscos
3. Funció de compliment normatiu
4. Funció d'auditoria interna

IIC

Acrònim d'Institucions d'Inversió Col·lectiva.

ISFS

Acrònim d'Informe sobre Situació Financera i de Solvència. Informe anual en el que l'entitat asseguradora realitza una valoració de la seva solvència i del seu sistema de gestió, basat en riscos. És de divulgació pública i forma part del Pilar III.

MARGE DE RISC

El marge de risc serà el que garanteixi que el valor de les provisions tècniques equivalgui a l'import que les empreses d'assegurances i reassegurances necessitarien per assumir i complir les obligacions d'assegurança i reassegurança.

MILLOR ESTIMACIÓ

L'article 77 de la Directiva Solvència II estableix que el valor de les provisions tècniques serà igual a la suma de la millor estimació (*best estimate*) i d'un marge de risc (*risk margin*). Les empreses d'assegurances i de reassegurances calcularan la millor estimació i el marge de risc per separat.

La millor estimació dels passius actuàrials es correspondrà amb la mitjana dels fluxos de caixa futurs ponderada per la seva probabilitat, tenint en compte el valor temporal dels diners (valor actual esperat dels fluxos de caixa futurs) mitjançant l'aplicació de la pertinent estructura temporal de tipus d'interès sense risc.

El càlcul de la millor estimació es basarà en informació actualitzada i fiable i en hipòtesis realistes i es realitzarà conformement a mètodes actuàrials estadístics que siguin adequats, aplicables i pertinents.

La projecció de fluxos de caixa utilitzada en el càlcul de la millor estimació tindrà en compte la totalitat de les entrades i sortides de caixa necessàries per liquidar les obligacions de l'assegurança i reassegurança durant tot el seu període de vigència.

La millor estimació es calcularà en termes bruts, sense deduir els imports recuperables procedents dels contractes de reassegurança i de les entitats amb comesa especial.

OADS

Òrgan d'Administració, Direcció i Supervisió de La Mútua..

ORSA

ORSA és l'acrònim en anglès de *Own Risks and Solvency Assessment*, és a dir, autoavaluació de riscos i solvència. ORSA és part fonamental del Pilar II de Solvència II.

Solvència II obliga a identificar les necessitats globals de solvència tenint en compte el perfil de risc específic, els límits de tolerància de risc aprovats i l'estratègia comercial de l'empresa. Es tracta d'identificar en quina mesura el perfil de risc de l'entitat s'aparta de les hipòtesis en què es basa el càlcul del Capital de Solvència Obligatori.

PILAR I

El Pilar I cobreix els aspectes quantitius del càlcul dels requeriments de capital de solvència en funció dels riscos de mercat, de contrapart, tècnics i operacionals assumits per les entitats. Inclou la valoració d'actius a preus raonables i de passius a la seva millor estimació, el càlcul del marge de risc, i la naturalesa i qualitat dels fons propis per a la cobertura dels riscos assumits.

PILAR II

El Pilar II cobreix els aspectes de govern i sistemes de gestió del risc de les entitats. També s'estén als diferents aspectes relacionats amb l'autoavaluació de capital i solvència (ORSA).

PILAR III

El Pilar III cobreix el *reporting* d'informació quantitativa i qualitativa dels pilars anteriors al supervisor i a clients i inversors de les entitats asseguradores i reasseguradores.

SOLVÈNCIA II

Sistema de solvència basat en riscos definit per un marc normatiu europeu (Directiva 2009/138/CE de Solvència II i Directiva 2014/51 Omnibus) que va entrar plenament en vigor en data 1 de gener de 2016. L'objectiu de Solvència II és garantir la solvència de les entitats asseguradores, l'eficàcia de la gestió i la transparència informativa a prenedors, assegurats, beneficiaris i inversors.

L'estructura d'aquest marc normatiu es basa en tres pilars: Pilar I, Pilar II i Pilar III.

UL / UNIT-LINKED

Modalitat d'assegurança de vida estalvi en la que el prenedor assumeix el risc de la inversió.

ANNEX

Plantilles quantitatives

S.02.01.02: Informació sobre el balanç

		31/12/2019
ACTIU		C0010
Actius intangibles	R0030	0,00
Actius per impostos diferits	R0040	2.891,31
Superàvit de les prestacions de pensió	R0050	-1,16
Immobilitzat material per a ús propi	R0060	780,92
Inversions (diferents dels actius mantinguts a efectes de contractes vinculats a índexs i fons d'inversió)	R0070	83.143,66
Immobles (diferents dels destinats a l'ús propi)	R0080	1.308,37
Participacions en empreses vinculades	R0090	425,03
Accions	R0100	1.309,19
Accions — cotitzades	R0110	179,00
Accions — no cotitzades	R0120	1.130,19
Bons	R0130	72.726,95
Bons públics	R0140	51.270,72
Bons d'empresa	R0150	20.233,41
Bons estructurats	R0160	46,35
Valors amb garantia real	R0170	1.176,46
Organismes d'inversió col·lectiva	R0180	7.222,35
Derivats	R0190	0,00
Dipòsits diferents dels equivalents a efectiu	R0200	151,77
Altres inversions	R0210	0,00
Actius mantinguts a efectes de contractes vinculats a índexs i fons d'inversió	R0220	32.897,28
Préstecs amb i sense garantia hipotecària	R0230	32,00
Préstecs sobre pòlisses	R0240	32,00
Préstecs amb i sense garantia hipotecària a persones físiques	R0250	0,00
Altres préstecs amb i sense garantia hipotecària	R0260	0,00
Imports recuperables de reassurança de:	R0270	4.256,85
No vida malaltia similar a no vida	R0280	111,51
No vida, exclosa malaltia	R0290	0,00
Malaltia similar a no vida	R0300	111,51
Vida i malaltia similar a vida, exclosos malaltia i vinculats a índexs i fons d'inversió	R0310	4.145,34
Malaltia similar a vida	R0320	2.288,45
Vida, exclosos malaltia i vinculats a índexs i fons d'inversió	R0330	1.856,89
Vida vinculats a índexs i fons d'inversió	R0340	0,00
Dipòsits en cedents	R0350	0,00
Comptes a cobrar d'assegurances i intermediaris	R0360	509,00
Comptes a cobrar de reassurança	R0370	0,00
Comptes a cobrar (comercials, no d'assegurances)	R0380	894,69
Accions pròpies (tenença directa)	R0390	0,00
Imports deguts respecte a elements de fons propis o al fons mutual inicial exigits però no desemborsats encara	R0400	0,00
Efectiu i equivalent a efectiu	R0410	8.464,87
Altres actius, no consignats en altres partides	R0420	0,00
TOTAL ACTIU	R0500	133.869,41

S.02.01.02: Informació sobre el balanç

PASSIU		C0010
Provisions tècniques — no vida	R0510	290,25
Provisions tècniques -no vida (exclosa malaltia)	R0520	0,00
Provisions tècniques calculades com un tot	R0530	0,00
Millor estimació	R0540	0,00
Marge de risc	R0550	0,00
Provisions tècniques — malaltia (similar a no vida)	R0560	290,25
Provisions tècniques calculades com un tot	R0570	0,00
Millor estimació	R0580	266,31
Marge de risc	R0590	23,93
Provisions tècniques — vida (exclosos vinculats a índexs i fons d'inversió)	R0600	75.446,38
Provisions tècniques — malaltia (similar a vida)	R0610	9.833,23
Provisions tècniques calculades com un tot	R0620	0,00
Millor estimació	R0630	9.446,37
Marge de risc	R0640	386,87
Provisions tècniques -vida (exclosos malaltia i vinculats a índexs i fons d'inversió)	R0650	65.613,14
Provisions tècniques calculades com un tot	R0660	0,00
Millor estimació	R0670	63.031,74
Marge de risc	R0680	2.581,40
Provisions tècniques — vinculats a índexs i fons d'inversió	R0690	32.897,28
Provisions tècniques calculades com un tot	R0700	32.897,28
Millor estimació	R0710	0,00
Marge de risc	R0720	0,00
Passius contingents	R0740	0,00
Altres provisions no tècniques	R0750	310,07
Obligacions per prestacions de pensió	R0760	0,00
Dipòsits de reasseguradors	R0770	371,71
Passius per impostos diferits	R0780	5.269,09
Derivats	R0790	0,00
Deutes amb entitats de crèdit	R0800	0,00
Passius financers diferents dels deutes amb entitats de crèdit	R0810	0,00
Comptes a pagar d'assegurances i intermediaris	R0820	0,00
Comptes a pagar de reassegurança	R0830	60,70
Comptes a pagar (comercials, no d'assegurances)	R0840	2.050,57
Passius subordinats	R0850	0,00
Passius subordinats que no formen part dels fons propis bàsics	R0860	0,00
Passius subordinats que formen part dels fons propis bàsics	R0870	0,00
Altres passius, no consignats en altres partides	R0880	0,00
TOTAL PASSIU	R0900	116.696,03
EXCEDENT DELS ACTIUS RESPECTE A PASSIUS	R1000	17.173,38

S.05.01.02

Primes, sinistralitat i despeses, per línies de negoci

	Línia de negoci: obligacions d'assegurança i reassegurança de no vida (assegurança directa i reassegurança proporcional acceptada)				Línia de negoci: reassegurança no proporcional acceptada				Total
	C0100	C0110	C0120	C0130	C0140	C0150	C0160	C0200	
Primes reportades									
Import brut, assegurança directa	0,00	0,00	0,00						1.442,34
Import brut, RPA	0,00	0,00	0,00						0,00
Import brut, RNP									0,00
Quota de reasseguradors									
Import Net	0,00	0,00	0,00	0,00	0,00	0,00	0,00	0,00	269,27
Primes Imputades									
Import brut, assegurança directa	0,00	0,00	0,00						1.442,34
Import brut, RPA	0,00	0,00	0,00						0,00
Import brut, RNP									0,00
Quota de reasseguradors									
Import Net	0,00	0,00	0,00	0,00	0,00	0,00	0,00	0,00	269,27
Sinistralitat									
Import brut, assegurança directa	0,00	0,00	0,00						1.017,53
Import brut, RPA	0,00	0,00	0,00						0,00
Import brut, RNP									0,00
Quota de reasseguradors									
Import Net	0,00	0,00	0,00	0,00	0,00	0,00	0,00	0,00	133,20
Variació d'altres provisions tècniques									
Import brut, assegurança directa	0,00	0,00	0,00						0,00
Import brut, RPA	0,00	0,00	0,00						0,00
Import brut, RNP									0,00
Quota de reasseguradors									
Import Net	0,00	0,00	0,00	0,00	0,00	0,00	0,00	0,00	884,33
Despeses incorregudes									
Import Net	0,00	0,00	0,00	0,00	0,00	0,00	0,00	0,00	554,12
Altres Despeses									
Import Net	0,00	0,00	0,00	0,00	0,00	0,00	0,00	0,00	0,00
Total Despeses									
Import Net	0,00	0,00	0,00	0,00	0,00	0,00	0,00	0,00	0,00

S.12.01.02

Provisions tècniques per a vida i malaltia SLT

	Assegurança vinculada a índexs i fons d'inversió		Una altra assegurança de vida		Rendes derivades de contractes d'assegurança de no vida i components a obligacions diferents de les obligacions d'assegurança de malaltia	Reasseguranc a acceptada	Total (assegurances de vida diferents de malaltia, incl. les vinculades a fons d'inversió)			
	Assegurança amb participació en beneficis	Assegurança vinculada a índexs i fons d'inversió	Una altra assegurança de vida	Reasseguranc a acceptada						
	C0020	C0030	C0040	C0050	C0060	C0070	C0080	C0090	C0100	C0150
Provisions tècniques calculades com un tot										
Total d'importats recuperables de reassegurança/entitats amb comesa especial i reassegurança limitada després de l'ajust per pèrdues esperades per impagament de la contrapart associat a les provisions tècniques calculades com un tot	R0010	0,00	32.897,28					0,00	0,00	32.897,28
	R0020	0,00	0,00					0,00	0,00	0,00
Provisions tècniques calculades com la suma de la millor estimació i el marge de risc										
Millor estimació bruta	R0030	55.962,99				6.937,50		131,26	0,00	63.031,74
Total d'importats recuperables de reassegurança/entitats amb comesa especial i reassegurança limitada després de l'ajust per pèrdues esperades per impagament de la contrapart	R0080	0,00				1.856,89		0,00	0,00	1.856,89
Millor estimació menys importats recuperables de reassegurança/entitats amb comesa especial i reassegurança limitada — total	R0090	55.962,99				5.080,61		131,26	0,00	61.174,85
Marge de Risc	R0100	2.291,91	0,00		284,12			5,38	0,00	2.581,40
Import de la mesura transitòria sobre provisions tècniques	R0110	0,00	32.897,28					0,00	0,00	32.897,28
Provisions tècniques calculades com un tot	R0120	0,00				0,00		0,00	0,00	0,00
Millor estimació	R0130	0,00						0,00	0,00	0,00
Marge de risc	R0200	58.254,90	32.897,28		7.221,62			136,63	0,00	98.510,42
Provisions tècniques total										

S.12.01.02 Provisions tècniques per a vida i malaltia SLT

	Assegurança de malaltia (assegurança directe)		Rendes derivades de contractes d'assegurança de vida i corresponents a obligacions d'assegurança de malaltia	Reassegurança de malaltia (reassegurança acceptat)	Total (assegurances de malaltia similars a vida)	
	Contractes sense opcions ni garanties	Contractes amb opcions o garanties				
	C0160	C0170	C0180	C0190	C0200	C0210
Provisions tècniques calculades com un tot						
R0010 Total d'importos recuperables de reassegurança/entitats amb comesa especial i reassegurança limitada després de l'ajust per pèrdues esperades per impagament de la contrapart associat a les provisions tècniques calculades com un tot	0,00			0,00	0,00	0,00
R0020 Millor estimació	0,00			0,00	0,00	0,00
Provisions tècniques calculades com la suma de la millor estimació i el marge de risc						
R0030 Millor estimació bruta		4.916,82	0,00	4.529,55	0,00	9.446,37
R0080 Total d'importos recuperables de reassegurança/entitats amb comesa especial i reassegurança limitada després de l'ajust per pèrdues esperades per impagament de la contrapart		2.217,23	0,00	71,21	0,00	2.288,45
R0090 Millor estimació menys importos recuperables de reassegurança/entitats amb comesa especial i reassegurança limitada — total		2.699,59	0,00	4.458,34	0,00	7.157,92
Marge de Risc	201,36			185,50	0,00	386,87
Import de la mesura transitòria sobre provisions tècniques	0,00			0,00	0,00	0,00
R0110 Provisions tècniques calculades com un tot		0,00	0,00	0,00	0,00	0,00
R0120 Millor estimació				0,00	0,00	0,00
R0130 Marge de risc	0,00			0,00	0,00	0,00
Provisions tècniques total	5.118,18			4.715,05	0,00	9.833,23

Assegurança directa i reassegurança proporcional acceptada						
Assegurança de despeses mèdiques	Assegurança de protecció d'ingressos	Assegurança d'accidents laborals	Assegurança de responsabilitat civil de vehicles automòbils	Una altra assegurança de vehicles automòbils	Assegurança marítima, d'aviació i transport	Assegurança d'incendi i altres danys als béns
C0020	C0030	C0040	C0050	C0060	C0070	C0080
R0010	0,00	0,00	0,00	0,00	0,00	0,00
Provisions tècniques calculades com un tot						
Total d'importos recuperables de reassegurança/entitats amb comesa especial i reassegurança limitada després de l'ajust per pèrdues esperades per impagament de la contrapart associada a les provisions tècniques calculades com un tot						
R0050	0,00	0,00	0,00	0,00	0,00	0,00
Provisions tècniques calculades com la suma de la millor estimació i el marge de risc						
Millor estimació						
Provisió per a primes						
R0060	0,00	87,41	0,00	0,00	0,00	0,00
Import brut						
Total d'importos recuperables de reassegurança/entitats amb comesa especial i reassegurança limitada després de l'ajust per pèrdues esperades per impagament de la contrapart						
R0140	0,00	0,00	0,00	0,00	0,00	0,00
Millor estimació neta de les provisions per a primes						
R0150	0,00	87,41	0,00	0,00	0,00	0,00
Provisió de sinistres						
Import brut						
R0160	0,00	178,90	0,00	0,00	0,00	0,00
Total d'importos recuperables de reassegurança/entitats amb comesa especial i reassegurança limitada després de l'ajust per pèrdues esperades per impagament de la contrapart						
R0240	0,00	111,51	0,00	0,00	0,00	0,00
Millor estimació neta de les provisions per a sinistres						
R0250	0,00	67,40	0,00	0,00	0,00	0,00
R0260	0,00	266,31	0,00	0,00	0,00	0,00
R0270	0,00	154,81	0,00	0,00	0,00	0,00
R0280	0,00	23,93	0,00	0,00	0,00	0,00
Marge de risc						
Import de la mesura transitòria sobre provisions tècniques						
Provisions tècniques calculades com un tot						
R0290	0,00	0,00	0,00	0,00	0,00	0,00
Millor estimació						
R0300	0,00	0,00	0,00	0,00	0,00	0,00
Marge de risc						
R0310	0,00	0,00	0,00	0,00	0,00	0,00
Provisions tècniques — total						
Provisions tècniques — total						
R0320	0,00	290,25	0,00	0,00	0,00	0,00
Total d'importos recuperables de reassegurança/entitats amb comesa especial i reassegurança limitada després de l'ajust per pèrdues esperades per impagament de la contrapart — total						
R0330	0,00	111,51	0,00	0,00	0,00	0,00
Provisions tècniques menys importants recuperables de reassegurança/entitats amb comesa especial i reassegurança limitada — total						
R0340	0,00	178,74	0,00	0,00	0,00	0,00

Total d'activitats de no vida

Z0010	Any d'accident
-------	----------------

Sinistres pagats bruts (no acumulat)
(import absolut)

Año	Any d'evolució										10 & +		
	0	1	2	3	4	5	6	7	8	9			
	C0010	C0020	C0030	C0040	C0050	C0060	C0070	C0080	C0090	C0100	C0160		
Previs													
N-9	729,62	210,81	33,30	4,57	4,46	0,00	1,08	0,00	3,72	0,00	0,751		
N-8	665,41	345,85	8,84	0,00	0,63	4,78	0,08	0,00	7,34				
N-7	775,43	190,89	25,82	0,12	0,24	0,00	0,00	0,00					
N-6	627,30	175,66	10,89	0,33	0,78	0,00	3,98						
N-5	686,21	163,03	10,16	2,96	9,39	5,75							
N-4	972,10	544,58	19,11	9,48	12,62								
N-3	721,77	224,94	19,00	8,11									
N-2	631,67	323,66	50,88										
N-1	601,20	156,25											
N	572,32												
A l'any en curs											C0170	C0180	
											R0100	0,75	0,75
											R0160	0,00	987,57
											R0170	7,34	1.032,93
											R0180	0,00	992,50
											R0190	3,98	818,93
											R0200	5,75	877,50
											R0210	12,62	1.557,89
											R0220	8,11	973,82
											R0230	50,88	1.006,22
											R0240	156,25	757,45
											R0250	572,32	572,32
Total											R0260	818,01	9.577,86

S.22.01.01**Impacte de les mesures de garanties a llarg termini i les mesures transitòries**

	Import amb mesures de garanties a llarg termini i mesures transitòries C0010	Impacte de la mesura transitòria sobre les provisions tècniques C0030	Impacte de la mesura transitòria sobre el tipus d'interès C0050	Impacte de l'ajust per volatilitat fixa en zero C0070	Impacte de l'ajust per casament fixat en zero C0090
Provisions tècniques	R0010 108.633,90	0,00	0,00	613,9	0,00
Fons propis bàsics	R0020 16.395,73	0,00	0,00	-436,3	0,00
Fons propis admissibles per cobrir el capital de solvència obligatori	R0050 16.395,73	0,00	0,00	-436,3	0,00
Capital de solvència obligatori	R0090 8.213,42	0,00	0,00	64,1	0,00
Fons propis admissibles per cobrir el capital mínim obligatori	R0100 16.395,73	0,00	0,00	-436,3	0,00
Capital mínim obligatori	R0110 4.650,00	0,00	0,00	0,0	0,00

S.23.01.01 Fons propis

Fons propis bàsics abans de la deducció per participacions en un altre sector financer, amb arranjament a l'article 68 del Reglament Delegat 2015/35

	Total	Nivell 1 No restringit C0020	Nivell 1 Restringit C0030	Nivell 2 C0040	Nivell 3 C0050
R0010	0,00	0,00		0,00	
R0030	0,00	0,00		0,00	
R0040	5.400,00	5.400,00		0,00	
R0050	0,00		0,00	0,00	0,00
R0070	0,00				
R0090	0,00		0,00	0,00	0,00
R0110	0,00		0,00	0,00	0,00
R0130	11.773,38	11.773,38			
R0140	0,00		0,00	0,00	0,00
R0160	0,00				
R0180	0,00	0,00	0,00	0,00	0,00
II					
R0220	777,65				
Deduccions					
R0230	0,00	0,00	0,00	0,00	0,00
R0290	16.395,73	16.395,73	0,00	0,00	0,00

PLANTILLES QUANTITATIVES

S.23.01.01 Fons propis

	Total	Nivell 1 No restringit	Nivell 1 Restringit	Nivell 2	Nivell 3
Fons propis complementaris					
Capital social ordinari no exigit i no desemborsat exigible a la	R0300 0,00			0,00	
Fons mutual inicial, aportacions dels membres, o element					
equivalent dels fons propis bàsics per a les mútues i	R0310 0,00			0,00	
empreses similars, no exigits i no desemborsats i exigibles a					
la vista					
Accions preferents no exigides i no desemborsades exigibles	R0320 0,00			0,00	0,00
Compromís jurídicament vinculant de subscriure i pagar	R0330 0,00			0,00	0,00
Cartes de crèdit i garanties previstes en l'article 96, apartat 2,	R0340 0,00			0,00	
Cartes de crèdit i garanties diferents de les previstes en l'article	R0350 0,00			0,00	0,00
Contribucions suplementàries exigides als membres previstes					
en l'article 96, apartat 3, paràgraf primer, de la Directiva	R0360 0,00			0,00	
2009/138/CE					
Contribucions suplementàries dels membres exigides als					
membres diferents de les previstes en l'article 96, apartat 3,	R0370 0,00			0,00	0,00
paràgraf primer, de la Directiva 2009/138/CE					
Altres fons propis complementaris	R0390 0,00			0,00	0,00
Total de fons propis complementaris	R0400 0,00			0,00	0,00
Fons propis disponibles i admissibles					
Total de fons propis disponibles per a cobrir el SCR	R0500 16.395,73	16.395,73	0,00	0,00	0,00
Total de fons propis disponibles per a cobrir el MCR	R0510 16.395,73	16.395,73	0,00	0,00	
Total de fons propis admissibles per a cobrir el SCR	R0540 16.395,73	16.395,73	0,00	0,00	0,00
Total de fons propis admissibles per a cobrir el MCR	R0550 16.395,73	16.395,73	0,00	0,00	
SCR	R0580 8.213,42				
MCR	R0600 4.650,00				
Ràtio entre fons propis admissibles i SCR	R0620 2,00				
Ràtio entre fons propis admissibles i MCR	R0640 3,53				

S.23.01.01 Fons propis

Ràtio entre fons propis admissibles i MCR

R0640 3,526

		C0060
Reserva de conciliació		
Excedent dels actius respecte als passius	R0700	17.173,38
Accions pròpies (tinença directa i indirecta)	R0710	0,00
Dividends, distribucions i costos previsibles	R0720	0,00
Altres elements dels fons propis bàsics	R0730	5.400,00
Ajust per elements dels fons propis restringits en el cas de carteres subjectes a ajust per casament i de fons de disponibilitat limitada	R0740	0,00
Reserva de conciliació	R0760	11.773,38
Beneficis esperats		
Beneficis esperats inclosos en primes futures — Activitat de vida	R0770	865,59
Beneficis esperats inclosos en primes futures — Activitat de no vida	R0780	0,00
Total de beneficis esperats inclosos en primes futures	R0790	865,59

S.25.01.21 Capital de solvència obligatori - per a empreses que utilitzen la fórmula estàndard

	Capital de solvència obligatori brut C0110	Paràmetres específics de l'empresa C0040	Simplificacions C0050
Risc de mercat	7.308,07		
Risc d'impagament de contrapart	1.297,28		
Risc de subscripció de vida	3.338,93		
Risc de subscripció de malaltia	2.162,83		
Risc de subscripció de no vida	0,00		
Diversificació	-3.961,16		
Risc d'actius intangibles	0,00		
Capital de solvència obligatori bàsic	10.145,96		
Càlcul del capital de solvència obligatori obligatori	C0100		
Risc operacional	805,26		
Capacitat d'absorció de pèrdues de les provisions tècniques	0,00		
Capacitat d'absorció de pèrdues dels impostos diferits	-2.737,81		
Capital obligatori per a les activitats desenvolupats d'acord amb l'article 4 de la Dire	0,00		
Capital de solvència obligatori, exclosa l'addició de capital	8.213,42		
Addició de capital ja fixada	0,00		
Capital de solvència obligatori	8.213,42		
Altra informació sobre el SCR			
Capital obligatori per al submòdul de risc d'accions basat en la duració	0,00		
Import total del capital de solvència obligatori nacional per a la part restant	0,00		
Import total del capital de solvència obligatori nacional per als fons de disponibilitat limitada	0,00		
Import total del capital de solvència obligatori nacional per a les carteres subjectes a ajust per casament	0,00		
Efectes de diversificació a causa de l'agregació del SCR nacional per als fons de disponibilitat limitada a efectes de l'article 304	0,00		

S.28.02.01

Capital mínim obligatori — Activitat d'assegurança tant de vida com de no vida

	Activitats de no vida		Activitats de vida		Activitats de no vida				Activitats de vida		
	Resultat MCR _(NL,NL)	C0010	Resultat MCR _(NL,NL)	C0020	Millor estimació neta (de reassegurança/ entitats amb comesa especial) i PT calculades	Primes reportades netes (de reassegurança a) en els últims 12	Millor estimació neta (de reassegurança/ entitats amb comesa especial) i PT calculades com	Primes reportades netes (de reassegurança) en els últims 12 mesos	C0040	C0050	C0060
Component de la fórmula lineal corresponent a obligacions d'assegurança i reassegurança de no vida											
R0010	142,67		0,00		0,00	0,00	154,81	0,00	0,00	0,00	0,00
Assegurança de despeses mèdiques i la seva reassegurança proporci					R0020	0,00	0,00	0,00	0,00	0,00	0,00
Assegurança de protecció dels ingressos i la seva reassegurança prop					R0030	154,81	1.439,92	0,00	0,00	0,00	0,00
Assegurança d'accidents laborals i la seva reassegurança proporcional					R0040	0,00	0,00	0,00	0,00	0,00	0,00
Assegurança de responsabilitat civil en vehicles automòbils i la seva re:					R0050	0,00	0,00	0,00	0,00	0,00	0,00
Altres assegurances de vehicles automòbils i la seva reassegurança pr					R0060	0,00	0,00	0,00	0,00	0,00	0,00
Assegurança marítima, d'aviació i transport de béns i la seva reassegur					R0070	0,00	0,00	0,00	0,00	0,00	0,00
Assegurança d'incendis i altres danys als béns i la seva reassegurança					R0080	0,00	0,00	0,00	0,00	0,00	0,00
Assegurança de responsabilitat civil general i la seva reassegurança pr					R0090	0,00	0,00	0,00	0,00	0,00	0,00
Assegurança de crèdit i caució i la seva reassegurança proporcional					R0100	0,00	0,00	0,00	0,00	0,00	0,00
Assegurança de defensa jurídica i la seva reassegurança proporcional					R0110	0,00	0,00	0,00	0,00	0,00	0,00
Assegurança d'assistència i la seva reassegurança proporcional					R0120	0,00	0,00	0,00	0,00	0,00	0,00
Pèrdues pecuniàries diverses i la seva reassegurança proporcional					R0130	0,00	0,00	0,00	0,00	0,00	0,00
Reassegurança de malaltia no proporcional					R0140	0,00	0,00	0,00	0,00	0,00	0,00
Reassegurança no proporcional de responsabilitat civil per danys					R0150	0,00	0,00	0,00	0,00	0,00	0,00
Reassegurança no proporcional marítima, d'aviació i de transport					R0160	0,00	0,00	0,00	0,00	0,00	0,00
Reassegurança no proporcional de danys als béns					R0170	0,00	0,00	0,00	0,00	0,00	0,00

S.28.02.01

Capital mínim obligatori — Activitat d'assegurança tant de vida com de no vida

	Activitats de no vida		Activitats de vida	
	Resultat MCR _(L,NL)	C0070	Resultat MCR _(L,L)	C0080
Component de la fórmula lineal corresponent a les obligacions				
R0200	159,87		2.042,55	

	Activitats de no vida		Activitats de vida	
	Millor estimació neta (de reassegurança/entitats amb comesa especial) i PT calculades com un tot	Capital en risc total net (de reassegurança/entitats amb comesa especial)	Millor estimació neta (de reassegurança/entitats amb comesa especial) i PT calculades com un tot	Capital en risc total net (de reassegurança/entitats amb comesa especial)
	C0090	C0100	C0110	C0120
R0210	0,00		50.691,97	
R0220	0,00		5.271,01	
R0230	0,00		32.897,28	
R0240	7.289,18		5.080,61	
R0250		9.716,20		148.666,31

Obligacions amb participació en beneficis - prestacions garantides
 Obligacions amb participació en beneficis - prestacions discrecionals ft
 Obligacions d'"index-linked" i "unit-linked"
 Altres obligacions de (rea)ssegurança de vida
 Capital en risc respecte a la totalitat d'obligacions de (rea)ssegurança d

Càlcul del MCR global

	C0130	C0140	C0150
MCR lineal	2.345,10		
SCR	8.213,42		
Nivell màxim del MCR	3.696,04		
Nivell mínim del MCR	2.053,35		
MCR com binat	2.345,10		
Mínim absolut del MCR	4.650,00		
Capital mínim obligatori	C0130		
R0400	4.650,00		
Càlcul del MCR nocial no vida i vida	Activitats de no vida	Activitats de vida	
MCR lineal nocial	R0500	302,55	2.042,55
SCR nocial, exclosa l'addició de cap	R0510	1.059,63	7.153,78
Nivell màxim del MCR nocial	R0520	476,84	3.219,20
Nivell mínim del MCR nocial	R0530	264,91	1.788,45
MCR com binat nocial	R0540	302,55	2.042,55
Mínim absolut del MCR nocial	R0550	1.875,00	2.775,00
MCR nocial	R0560	1.875,00	2.775,00



Informe sobre la
situació financera i
de solvència

I N F O R M E

2 0 1 9
